



DISTRITO ESCOLAR UNIFICADO de HEMET

1791 W. Acacia Avenue
Hemet, California 92545
(951) 765-5100

MESA DIRECTIVA

Dr. Gregg Figgins
Presidente
Joe Wojcik
Vicepresidente

Lisa DeForest, Vocal
Marilyn Forst, Vocal
Charlotte Jones, Vocal
Phyllis Petri, Vocal
Bill Sanborn, Vocal

ADMINISTRACIÓN

Dr. Phil Pendley
Superintendente

Mary Wulfsberg
Superintendent Delegado
Servicios Educativos

La Faye Platter
Asistente del Superintendente
Auxiliar Personal

Richard Beck
Asistente del Superintendente
Servicios Comerciales

Contenido

Matrícula escolar por grado	2
Tamaño promedio	2
Información demográfica	3
Ambiente escolar	3
Instalaciones escolares	3
Maestros	4
Finanzas escolares	5
Plan de estudios y enseñanza	5
Libros de texto	6
Desempeño estudiantil	7
Progreso académico	8
Progreso estudiantil	8
Plan de Planeación y programación didáctica	8
Personal de apoyo	9
Mapa	10

Informe Escolar de Rendición de Cuentas

correspondiente al Año Escolar 2007-08

Publicado durante 2008-09

Escuela Idyllwild

“Una Escuela Distinguida de California”

www.hemetusd.k12.ca.us

700 State Highway 243 • Idyllwild, CA 92549 • (951) 659-0750 • Fax (951) 659-0757

IDYLLWILD



SCHOOL

Introducción

El Informe Escolar de Rendición de Cuentas (SARC), que se debe publicar cada año conforme a la legislación incluye información sobre las condiciones y el rendimiento de cada escuela pública de California. Para obtener mayor información sobre los requisitos del SARC, visite el sitio web del Departamento de Educación de California (CDE, por sus siglas en inglés) en <http://www.cde.ca.gov/ta/ac/sa/>. Si los padres y miembros de la comunidad desean recibir información adicional sobre la escuela, pueden comunicarse con el director o la oficina del distrito.

Datos y Acceso

DataQuest

DataQuest es una herramienta en línea de los datos situada en <http://dq.cde.ca.gov/dataquest/> que contiene la información adicional sobre esta escuela y comparaciones de la escuela al distrito, al condado, y al estado. Específicamente, DataQuest es un sistema dinámico que proporciona los informes para la responsabilidad (e.g. Índice de rendimiento académico (conocido en inglés como API, progreso anual adecuado (conocido en inglés como AYP), los datos de prueba, la inscripción, los graduados, las salidas, las inscripciones del curso, proveer de personal, y los datos con respecto a estudiantes de inglés como segunda lengua).

Acceso de Internet

El acceso de Internet está disponible en las bibliotecas públicas y otras localizaciones que son público accesibles (e.g., la biblioteca de estado de California). El acceso al Internet en las bibliotecas y las localizaciones del público se proporciona generalmente en un primero-servido base. Otras restricciones del uso incluyen las horas de operación, la longitud del tiempo que un sitio de trabajo puede ser utilizado (dependiendo de disponibilidad), los tipos de programas informáticos disponibles en un sitio de trabajo, y la capacidad de imprimir documentos.

Declaración de la misión

En la Escuela Idyllwild los alumnos aprenden a ser miembros productivos de la sociedad quienes contribuyen de manera positiva al mundo que les rodea. Nos aseguramos de que los alumnos forjen aptitudes personales, artísticas, sociales, físicas y académicas al proveer un ambiente de seguro y riguroso. Se espera de los alumnos que den lo mejor de sí.

Acerca de esta escuela

Idyllwild se ha designada por el Departamento de Educación del Estado como un Escuela Distinguida de

California. El personal escolar esta dedicado y comprometido a la creencia que todos los estudiantes tienen la habilidad de aprender. El Concilio Escolar provee dirección y éxito para que Idyllwild tenga un ambiente sano y fomentador para todos los estudiantes. La asociación PTA apoya a los estudiantes, maestros y activamente promueve un programa de instrucción basado en estándares.

Los maestros, la directora y los padres de familia tienen el compromiso de:

- enfocarse en el aprendizaje,
- apoyar e implementar prácticas educativas basadas en las investigaciones,
- compartir y usar datos pertinentes de manera oportuna para diferenciar la enseñanza para que aprendan todos los alumnos,
- colaborar entre los niveles de grados y dentro de los mismos, y entre las materias a fin de lograr nuestras metas,
- implementar normas educativas, pautas y evaluaciones comunes, que propician el aprendizaje a fondo,
- ser efectivos miembros de equipo que comparten la toma de decisiones y las funciones de liderazgo,
- ser respetuosos de todos los miembros de la comunidad de aprendizaje y practicar una comunicación abierta, diplomática y sincera,
- implementar consistentemente un plan de disciplina escolar claro que se comunique a todos los miembros y honre la integridad de los alumnos,
- participar activamente y tener un interés personal en la educación de nuestros niños.

Nuestro personal ejemplar trabaja en conjunto con el apoyo y liderazgo positivo de la comunidad que sirve. La comunidad empresarial de Idyllwild apoya a la escuela con más de 4,000 horas de tiempo de voluntarios, y donativos financieros. Reconocen los logros de los alumnos y tienen un papel muy activo como voluntarios en los salones de clases. La comunidad está orgullosa de la escuela y la labor del personal de alentar a los niños a crecer y convertirse en adultos competentes y bondadosos.

Aprenderán mucho acerca de Idyllwild en las siguientes páginas de estadísticas y números. Sin embargo, de lo que no se puede hacer un resumen tan fácilmente es la naturaleza de dar y afecto del talentoso personal escolar, el placer de trabajar en equipo, la alegría y rizas de los estudiantes o el espíritu creativo que se fomenta en cada estudiante que asisten a la Escuela Idyllwild.

La Escuela Idyllwild esta localizada a 110 millas al sureste de Los Angeles, 105 millas al noreste de San

Tamaño promedio del grupo y distribución por tamaño del grupo (enseñanza primaria)

Esta tabla muestra el tamaño promedio del grupo por grado correspondiente a cada categoría (rango total de alumnos por salón).

Nivel educativo	2005-06			2006-07			2007-08					
	Promedio Alumnado por clase	Cantidad de salones			Promedio Alumnado por clase	Cantidad de salones			Promedio Alumnado por clase	Cantidad de salones		
		1-20	21-32	33+		1-20	21-32	33+		1-20	21-32	33+
K	18.5	2			20.0	1			20.1	1		
1	17.0	1			21.0		1		19.0	1		
2	20.0	1			21.0		1		20.0	1		
3	23.5	1	1		20.0	1			21.0		1	
4	20.5	1	1		27.0		1		29.0		1	
5	14.0	1			27.0		1		25.5		2	
K-3	16.0	1							19.0	2		
4-5					20.5	1	1					
4-8	26.0		1		28.0		1					

Tamaño promedio del grupo y distribución por tamaño del grupo (enseñanza secundaria)

Esta tabla muestra el tamaño promedio del grupo por materia correspondiente a cada categoría (rango total de alumnos por salón).

Materia	2005-06			2006-07			2007-08					
	Promedio Alumnado por clase	Cantidad de salones			Promedio Alumnado por clase	Cantidad de salones			Promedio Alumnado por clase	Cantidad de salones		
		1-20	21-32	33+		1-20	21-32	33+		1-20	21-32	33+
Inglés	19.6	4	1		17.4	5	2		18.5	4	2	
Matemáticas	19.8	4	1		16.6	6	2		15.9	7	1	
Ciencias	25.5	3		1	19.6	3	2		25.0	1	3	
Sociales Ciencias	25.5	2	1	1	21.4	3	2		24.5	2	2	

Diego y 40 millas de Palm Springs. Nuestra escuela es una de 27 escuelas en el Distrito Escolar Unificado Hemet. La matrícula es de aproximadamente 320 de estudiantes del Kindergarten hasta octavo grado y esta localizada en una pequeña ciudad popular con una altitud de 6,000 pies en las Montañas de San Jacinto.

Perfil de la distrito

El Distrito Escolar Unificado de Hemet comprende una ciudad incorporada y numerosas comunidades no incorporadas dentro de sus 700+ millas cuadradas topográficamente diversas. Contamos con 29 escuelas primarias y secundarias con una matrícula de más de 23,000 estudiantes. La agricultura aún proporciona una importante influencia económica, como lo hacen otras industrias livianas y de servicios. La esencia rural de la comunidad aún se conserva a pesar del rápido crecimiento que se ha llevado a cabo en el área.

Participación de Padres

La Escuela Idyllwild aborda las seis áreas de participación de los padres de familia en su plan escolar global. Para mayores informes, tenga la bondad de comunicarse con la directora, la Matt Kraemer, al (951) 659-0750.



Matrícula escolar por grado

La tabla a continuación presenta la cantidad de alumnos en cada grado de escolaridad, de acuerdo con el Sistema de Datos Educativos Básicos de California (CBEDS, por sus siglas en inglés) en 2007-08:

Nivel de escolaridad	Matrícula
kindergarten	27
1 ^{er} año	34
2 ^o año	32
3 ^o año	31
4 ^o año	47
5 ^o año	34
6 ^o año	46
7 ^o año	33
8 ^o año	36
Número de estudiantes matriculados	320

Información demográfica

La gráfica a continuación delinea el desglose racial y étnico del estudiantado:

Categorías raciales y étnicas	Porcentaje de estudiantes
Asiáticos	0.64
Hispanos o latinos	13.14
Nativos de los archipiélagos del Pacífico	0.32
Blancos (no hispanos)	68.59
Diverso (no contesta)	17.31
Con desventaja socioeconómica	51.0
Aprendices del inglés	8.0
Alumnos con discapacidades	11.0

Ambiente escolar:

Seguridad escolar

Plan de seguridad SB187

Fecha de última actualización del plan: mayo, 2008

Fecha en que el plan se presentó al personal: agosto, 2008

El Plan completo de seguridad escolar está plenamente incorporado en el Plan para el aprovechamiento estudiantil, Meta 4, e incluye datos acerca de la Encuesta de niños saludables de California, crimen, procedimiento para una escuela segura y leyes de conformidad, incluyendo: (1) reporte de abuso de menores, (2) respuesta en caso de desastre, (3) normas de suspensión y expulsión, (4) notificación a maestros sobre alumnos peligrosos, (5) acoso sexual, (6) códigos de vestimenta escolares que prohíben ropa relacionada con pandillas, (7) procedimiento para un ingreso y egreso seguro de la escuela, (8) procedimiento para garantizar un ambiente seguro y ordenado propicio para el aprendizaje, y (9) reglas y procedimientos sobre disciplina escolar de conformidad con las Secciones 35291 y 35291.5 del Código Educativo. Cada escuela tiene una copia de este plan disponible para la inspección del público en general.

La Escuela Idyllwild colabora de cerca con las dependencias locales y el grupo de preparación en caso de desastre del área de la montaña (*Mountain Area Disaster preparedness group*) a fin de crear procedimientos en caso de terremotos o desastres. Se programan y llevan a cabo simulacros mensuales de incendio y terremoto. Cada año, el simulacro de terremoto utiliza al personal escolar, las dependencias comunitarias y grupos de apoyo del Distrito. Los alumnos están bien supervisados antes de clases, durante los recreos y los períodos de almuerzo, y al abordar el autobús escolar después de clases.

Todos los visitantes y voluntarios tienen que firmar en la dirección, expresar el motivo de su visita a la escuela y mostrar una identificación. Después reciben un gafete de visitantes para ser usado mientras están en la escuela. Deben regresar a la oficina para firmar al final de su visita.

Prácticas de disciplina escolar

Nuestra meta es crear un ambiente de aprendizaje productivo para nuestros alumnos. A fin de lograr esto, debemos tener expectativas claras y consecuencias justas. No se tolerará la indisciplina ni la conducta lastime a otros. Los alumnos que quebranten las reglas escolares pueden ser suspendidos o expulsados, si es necesario. La tabla a continuación muestra el índice de suspensiones y expulsiones (la cantidad total de incidentes dividida entre la matrícula total) en la escuela y en el distrito para el periodo trienal más reciente:

	Escuela			Distrito		
	05-06	06-07	07-08	05-06	06-07	07-08
Suspensiones	8.1	4.4	5.1	17.1	15.4	14.8
Expulsiones	0.0	0.0	1.3	0.1	0.5	0.6

Instalaciones escolares:

Construcción de una nueva escuela y proyectos de modernización

La Escuela Intermedia Rancho Viejo abrió sus puertas en agosto del 2008 con 1,400 estudiantes. En la Escuela Secundaria Tahquitz la fase 2 de construcción de aulas y fase 3 de construcción del nuevo estadio se han completado. En la Escuela Secundaria Hemet la fase 1 de una nueva piscina está en construcción. La remodelación de la administración y una adición están bajo la División del arquitecto del estado (conocida en inglés como DSA) y se planea dar comienzo a la construcción en diciembre del 2008. El salón de pesas de la Escuela Secundaria Hemet está bajo DSA y la construcción está planeada para abril del 2009. La Escuela Intermedia Acacia llevará a cabo una gran modernización de aulas utilizando fondos locales. El proyecto está siendo diseñado y la construcción dará comienzo en junio del 2009. El proyecto de construcción de la biblioteca de la escuela Cottonwood está programado para dar comienzo en enero del 2009.

Proceso y horario de limpieza

Los administradores escolares, el conserje y el personal del distrito realizan inspecciones físicas rutinarias de seguridad y mantenimiento. Los salones y baños son limpiados con regularidad. La directora trabaja a diario con el personal de limpieza para crear horarios de limpieza y asegurarse de que la escuela esté limpia y segura.

El distrito toma grandes medidas para asegurarse de que todas las escuelas están limpias, son seguras y están en buen estado. A fin de ayudar en este esfuerzo, el distrito usa un instrumento de encuesta de instalaciones, creado por la Oficina de Construcción de Escuelas Públicas del estado de California. Los resultados de esta encuesta están disponibles en la dirección escolar o en la oficina del distrito.

Mantenimiento y reparación

El personal de mantenimiento del Distrito se asegura de que se realicen de manera oportuna las reparaciones necesarias para conservar la escuela en buen estado y funcionamiento. Se usa un proceso de orden de trabajo para garantizar un servicio eficiente, y para que las reparaciones de emergencia reciban la más alta prioridad.

Suficiencia de instalaciones escolares

La Escuela Idyllwild abrió sus puertas por primera vez en 1927, pero ha recibido una drástica mejoría y modernización. El gimnasio nuevo, el patio de juego mejorado, el sistema de drenaje y los salones de clases ofrecen un mayor acceso a un ambiente de aprendizaje agradable y seguro. Idyllwild tiene un laboratorio de computadoras en el nuevo edificio de dos pisos, que ofrece acceso a Internet para ofrecer enseñanza a toda la clase mediante el uso de la tecnología. Cada salón de clases tiene el espacio adecuado y todos los materiales que se necesitan para garantizar el éxito de los alumnos. Este verano nuestro plantel escolar se aseguró con un cerco por todo el perímetro.

Fondo de mantenimiento diferido

El distrito participa en el Programa escolar de mantenimiento diferido del estado, que provee fondos paritarios estatales en proporción equitativa para ayudar a los distritos escolares con gastos para reparación o reemplazo costosos de componentes existentes de los edificios escolares. Por lo general, estos incluyen techos, cañería, calefacción, aire acondicionado, sistemas eléctricos, pintura interior o exterior y sistemas de pisos. Para el año escolar 2008-09, el distrito ha presupuestado \$932,691 para el programa de mantenimiento diferido. Esto representa .5% del fondo general del distrito. El plan de mantenimiento diferido completo del distrito está disponible en la oficina del distrito.

Resumen de la inspección más reciente (2008-09)

Esta tabla muestra los resultados de la inspección de las instalaciones de la escuela más reciente para determinar el buen estado de reparación de las mismas. La última inspección se llevó a cabo el 8 de julio del 2008. Cuando se encuentren deficiencias, el Distrito tomará las acciones apropiadas.

Partida de inspección	Condición del plantel			Requiere reparaciones y se han emprendido o planeado acciones
	Buena	Regular	Mala	
Fugas de gas	X			Falta la puerta del compartimento del baño de niños para discapacitados y un compartimento no cierra; la puerta del compartimento del baño de niñas para discapacitados no cierra. Paneles del techo manchados y dañados en dos salones; alfombra manchada en un salón; la alfombra de un salón necesita ser reemplazada. Necesita cargarse el extinguidor de un salón. Varios salones tienen luminarias, focos y/o lámparas fundidas; Filtraciones en el techo del salón multiusos; posibles filtraciones en el techo de un salón. Un salón generalmente desordenado.
Sistemas mecánicos	X			
Ventanas/puertas/rejas (interiores y exteriores)	X			
Superficies interiores (tabiques, suelos y cielos)	X			
Materiales peligrosos (interiores y exteriores)	X			
Daño estructural	X			
Seguridad contra incendios	X			
Instalaciones eléctricas (interiores y exteriores)		X		
Infestaciones de plagas y alimañas	X			
Bebederos (interiores y exteriores)	X			
Baños	X			
Alcantarillado	X			
Patio/Terrenos de la escuela	X			
Techos	X			
Limpieza general	X			

Resumen general de condiciones adecuadas del plantel escolar

Esta tabla muestra el resumen general de los resultados de la inspección más reciente realizada en el plantel escolar.

Elemento inspeccionado	Condición del lugar			
	Ejemplar	Buena	Regular	Mala
Resumen general		X		

Maestros:

Credenciales de maestros

Esta tabla muestra la cantidad de maestros asignados a la escuela con una credencial plena, sin credencial plena y los que imparten fuera de su área de competencia. Hay información detallada acerca de los requisitos para maestros en el sitio Web de DataQuest en <http://dq/cde.ca.gov/dataquest/>.

Maestros	Escuela			Distrito
	05-06	06-07	07-08	07-08
Maestros con credencial plena	19	18	17	1058
Maestros sin credencial plena	0	0	0	45
Maestros que enseñan fuera de su área de competencia	0	3	4	

Cursos académicos principales impartidos por maestros en conformidad con NCLB

Esta tabla muestra el porcentaje de clases en materias académicas principales impartidas por maestros en conformidad y en inconformidad con Que Ningún Niño Se quede Atrás (NCLB) en la escuela, en todas las

escuelas en el distrito, en escuelas de alta pobreza en el Distrito, y en escuelas de baja pobreza en el distrito. Se puede encontrar más información sobre las calificaciones de los maestros que requiere NCLB en <http://www.cde.ca.gov/nclb/sr/tq/>.

Ubicación de las clases	Porcentaje de clases en materias académicas principales	
	Impartidas por maestros que reúnen los requisitos de NCLB	Impartidas por maestros que no reúnen los requisitos de NCLB
En esta escuela	97.2	2.8
En todas las escuelas del Distrito	91.1	8.9
Escuelas de alta pobreza en el Distrito	92.9	7.1
Escuelas de baja pobreza en el Distrito	78.3	21.7

Malasignación de maestros y plazas de maestros vacantes

Esta tabla muestra la cantidad de malasignación de maestros (maestros asignados sin la autorización legal adecuada) y la cantidad de plazas de maestros vacantes (no llenadas por un sólo maestro designado asignado a impartir todo el curso al principio de cada año escolar o semestre). Nota: La malasignación total de maestros incluye la cantidad de Malasignaciones de maestros de aprendices del inglés.

Indicadores	06-07	07-08	08-09
Malasignación de maestros de aprendices del inglés	0	0	0
Total de malasignación de maestros	0	0	0
Puestos de maestros vacantes	0	0	0

Finanzas escolares:

Otros programas

Para ayudar a asegurar una educación de calidad para todos los estudiantes, se proveen fondos estatales y federales para la Escuela Idyllwild para los siguientes programas especiales para suplir el programa básico de instrucción proveído por el Distrito escolar:

Programa	Cantidad
Título I	\$32,985
Programa de Mejoramiento de la Escuela y la Biblioteca (SLIP, por sus siglas en inglés)	\$9,183
EIA/LEP	\$6,436
ELAP	\$800
Total	\$49,404

Sueldos de maestros y personal administrativo (Año fiscal 2006-2007)

Esta tabla muestra información a nivel de distrito sobre los sueldos de los maestros, directores y superintendentes, y compara estas cifras con los promedios estatales de los distritos de tipo y tamaño similares. La tabla también muestra los sueldos de los maestros y el personal administrativo como porcentaje del presupuesto del distrito, y compara estas cifras con los promedios estatales de los distritos de tipo y tamaño similares. Puede encontrar información detallada sobre los sueldos en el Internet de salarios y beneficios para maestros certificados en <http://www.cde.ca.gov/ds/fd/cs/>.

Categoría	Cantidad del distrito	Promedio estatal para distritos en la misma categoría
Sueldo de un maestro principiante	\$38,778	\$40,721
Sueldo de un maestro de nivel medio	\$64,198	\$65,190
Sueldo de un maestro en el nivel más alto	\$84,864	\$84,151
Sueldo promedio de un director (educación primaria)	\$102,266	\$104,476
Sueldo promedio de un director (educación media)	\$106,564	\$108,527
Sueldo promedio de un director (educación superior)	\$113,768	\$119,210
Sueldo de un superintendente	\$203,730	\$210,769
Porcentaje del presupuesto correspondiente a los sueldos de maestros	41.4%	39.9%
Porcentaje del presupuesto correspondiente a los sueldos del personal administrativo	6.3%	5.5%

Plan de estudios y enseñanza:

Calidad, vigencia y disponibilidad de libros de texto y materiales académicos

El 7 de octubre de 2008 El Consejo aprobó unánimemente la adopción de la Resolución acerca de Suficientes Materiales para la Enseñanza para el año fiscal 2008-2009 de acuerdo al Código de Educación 60119.

Áreas del plan de estudios principal	Alumnos que carecen de libros de texto y materiales
Lectura y lenguaje	0%
Matemáticas	0%
Ciencias	0%
Historia y ciencias sociales	0%
Educación para la salud	0%
Artes visuales e interpretativas	0%

Gastos para alumnos y salarios de maestros de la escuela (Año fiscal 2006-07)

Esta tabla muestra una comparación de los gastos para alumnos de la escuela de las fuentes no restringidas (básicas) con otras escuelas en el distrito y de todo el estado, y una comparación del salario promedio de un maestro en la escuela con el salario promedio de un maestro en el distrito y el estado. Información detallada acerca de los salarios puede encontrarse en la página de Internet Gastos actuales de la educación <http://www.cde.ca.gov/ds/fd/ec/> y el salario de los maestros puede encontrarse en la página de Internet de Salarios y beneficios para maestros certificados en <http://www.cde.ca.gov/ds/fd/cs/>.

Nivel	Gastos totales por alumno	Gastos por alumno (Suplementarios)	Gastos por alumno (Básicos)	Salario promedio de maestro
Escuela	\$8,365	\$1,804	\$6,561	\$75,162
Distrito			\$5,080	\$62,751
Diferencia del porcentaje-Escuela y Distrito			29%	20%
Estado			\$5,300	\$65,008
Diferencia del porcentaje-Escuela y Estado			24%	16%

Libros de texto adoptados

Un comité del Distrito considera los libros de texto que recomendará, en un ciclo establecido por la Mesa Directiva del estado, y de una lista adoptada por el estado. El comité se reúne para dialogar sobre asuntos de actualidad en la materia, incluyendo el éxito estudiantil, los libros de texto que se usaron anteriormente y los métodos educativos. El comité revisa copias de los libros de texto propuestos, y escucha a representantes que describen los diversos beneficios de los materiales disponibles. Después de esta revisión, se realiza una prueba piloto de los materiales, lo que resulta en el consenso del Comité para un libro de texto recomendado. El libro de texto es remitido a un Comité del Plan de Estudios de kínder a doceavo grado, formado por maestros, padres de familia y personas interesadas de la comunidad, para que lo revisen y lo aprueben. Si el Comité del Plan de Estudios de kínder a doceavo grado aprueba el libro de texto, éste es presentado al Superintendente y a la Mesa Directiva para que lo revisen y lo aprueben. Cada alumno en el distrito, de kínder a doceavo grado, recibe libros de texto o materiales didácticos básicos alineados con las normas, consistente con el contenido y los ciclos de los marcos del plan de estudios adoptados por la Mesa Directiva del estado. La tabla a continuación muestra los libros de texto adoptados que usamos en nuestro Distrito.

LIBROS DE TEXTO ADOPTADOS DE Kínder a 8º

Niveles de grado	Curso/Área del contenido	Título	Editorial	Edición	Año adoptado
K-5	Inglés/Arte del lengua	Open Court Reading	SRA/McGraw Hill	2002	Mayo 2002
Kind 1-5	Matemáticas	Scott Foresman – Addison Wesley enVisionMath - California	Pearson Scott Foresman	2009	Junio 2008
K-5	Ciencias	Harcourt Science California Edition	Harcourt Brace	2001	Marzo 2001
K-5	Ciencias Sociales	History—Social Science for California	Pearson, Scott-Foresman	2006	Junio 2007
K-5	Ciencias Sociales	Health and Fitness	Harcourt School Pub	2006	Julio 2005
K-5	ELD	English Now, V 1.3 English Now! V C L 4,5,6 Write Time L 6. 7—1st Ed.	LitConn, Inc. LitConn, Inc. Teacher Created Mtls.	2003 2005 2004	Dec. 2006 Junio 2007 Junio 2007
K-5	Educación para la salud	Harcourt Health & Fitness	Harcourt, Inc.	2006	Julio 2005
6-8	Inglés/Arte del lengua	Holt Literature & Lang Arts	Harcourt Brace	2003	Mayo 2002
6-8	Matemáticas	McDougal Littell CA Math Course 1, Course 2, Algebra 1	McDougal, Littell, a division of Houghton Mifflin	2008	June 2008
8	Matemáticas	California Algebra Readiness	McDougal, Littell and Company	2008	June 2008
6 7 8	Ciencias	Earth Science Life Science Physical Science	Holt, Rinehart & Winston	2001 2001 2001	Marzo 2001
6	Ciencias Sociales	History Alive! The Ancient World	Teachers' Curriculum Institute	2005	Junio 2007
7	Ciencias Sociales	History Alive! The Medieval World	Teachers' Curriculum Institute	2005	Junio 2007
8	Ciencias Sociales	History Alive! The United States Through Industrialism	Teachers' Curriculum Institute	2005	Junio 2007
6-8	Idioma Extranjero	Dime! Uno	McDougal Littell	1997	
6-8	Ciencias Sociales	Decisions for Health	Holt Rinehart Winston	2005	Julio 2005
6-12	ELD	English Now, V 1.3 High Point	LitConn, Inc. Hampton Brown	2003 2001	Dec. 2006 Junio 2005
6-8	Educación para la salud	Holt Decisions for Health	Holt, Rinehart & Winston	2005	Julio 2005
Programas de los intervencions para los artes de la lectura y de la lengua					
4-12	Lectura/Artes del lenguaje	SRA/Reach High Point El Scholastic Read 180	SRA/McGraw Hill Hampton-Brown Co. Scholastic, Inc.	2002 2001 2002	Julio 2005
4-7	Matemáticas	California Math Triumphs	Glencoe/McGraw-Hill	2008	June 2008

Materiales de instrucción

Los maestros han recibido libros de literatura para niños de gran interés para aumentar los materiales de *Open Court* y proporcionar una gran variedad y riqueza en el desarrollo de un programa basado en los estándares. Este año se han implementado las recientes adopciones al programa de matemáticas tanto en primaria (Scott Foresman- Envision Math) como en la escuela intermedia (McDougal Math). Las matemáticas es un programa práctico a nivel básico y está alineado a los estándares desde kinder hasta el quinto grado. Hemos comprado varios programas de software basados en la investigación científica para diferenciar y apoyar la lectura y la instrucción en matemáticas.

El Distrito también ha incorporado un programa de capacitación para maestros que reciben un hardware adicional a cambio de asesorar a otros miembros del personal. La escuela cuenta con cableado para el sistema de circuito cerrado y la transmisión de información. El personal de la escuela intermedia ofrece clases de mecanografía, Hyper Studio y capacitación en Internet. Toda la escuela cuenta con cableado para tener acceso a Internet. Los fondos del subsidio del Programa de reconocimiento del gobernador y el API permitieron que Idyllwild comprara cámaras digitales y escáners y que actualizara los servidores de la oficina. Nuestra biblioteca ofrece apoyo al plan de estudios para que toda la escuela utilice *Accelerated Reader* y sigue apoyando las solicitudes de los maestros para respaldar al plan de estudios. La instrucción de habilidades bibliotecarias está incorporada del segundo al quinto grado.

Desempeño estudiantil:

Pruebas de los Estándares Académicos de California

Los Exámenes Estándar de California (CST por sus siglas en inglés) muestran el nivel que están alcanzando los alumnos, en relación a los contenidos estándar del estado. Los CSTs incluyen idioma inglés y matemáticas en los grados del 2 al 11; ciencias en los grados 5, 8, y del 9 al 11; y un componente historia-ciencias sociales en los grados 8, y del 10 al 11. Las calificaciones que obtienen los alumnos son reportadas como niveles de desempeño. Información detallada relacionada con los resultados de los CST por grado y nivel de desempeño, incluyendo el porcentaje de estudiantes que no han sido examinados, se puede encontrar en la página de la Red Reportes de los Exámenes Estándar (STAR por sus siglas en inglés), <http://star.cde.ca.gov>.

Resultados de las CST de todos los alumnos Comparación trienal

Esta tabla muestra el porcentaje de alumnos que han alcanzado el Nivel Proficiente o Avanzado (cumplen o superan los estándares estatales).

Materia	Escuela			Distrito			Estado		
	06	07	08	06	07	08	06	07	08
ELA	55	60	62	39	39	43	42	43	46
Matemáticas	47	62	60	34	34	37	40	40	43
Ciencias	59	67	71	28	32	39	35	38	46
Historia/ Ciencias Sociales	45	58	48	28	28	31	33	33	36

Nota: El puntaje no se muestra cuando el número de estudiantes que tomaron el examen es de 10 o menos, ya sea porque el número de estudiantes en esta categoría es muy pequeño para que las estadísticas sean correctas, o para proteger la privacidad de los estudiantes. De ninguna manera la calificación de algún grupo podrá ser reportada cuando pudiera deliberada o inadvertidamente publicar la calificación o rendimiento individual de cualquier estudiante.

Resultados de las CST por grupo de alumnos año más reciente

Esta tabla muestra el porcentaje de alumnos por grupo que han alcanzado el Nivel Proficiente o Avanzado (cumplen o superan los estándares estatales) correspondiente al período de pruebas más reciente.

Grupo	Porcentaje de alumnos en los niveles Avanzado y Competente			
	ELA	Matemáticas	Ciencias Naturales	Historia-Ciencias Sociales
Hispanos o latinos	44	52	57	*
Blanco (no hispanos)	64	61	75	63
Niños	55	66	75	46
Niñas	65	54	68	50
Con desventaja socioeconómica	50	52	56	*
Aprendices del inglés	28	56	*	*
Alumnos con discapacidades	4	24	*	*

Nota: El puntaje no se muestra cuando el número de estudiantes que tomaron el examen es de 10 o menos, ya sea porque el número de estudiantes en esta categoría es muy pequeño para que las estadísticas sean correctas, o para proteger la privacidad de los estudiantes. De ninguna manera la calificación de algún grupo podrá ser reportada cuando pudiera deliberada o inadvertidamente publicar la calificación o rendimiento individual de cualquier estudiante.

Resultados del Examen de Aptitud Física de California

El Examen de Aptitud Física de California se aplica a los alumnos de 5º, 7º y 9º grado únicamente. Esta tabla indica el porcentaje de alumnos por grado que cumplen con los estándares de aptitud física (con calificaciones dentro de la zona de buena condición física en los seis estándares de aptitud física) correspondiente al período de prueba más reciente. Puede encontrar información detallada sobre este examen, así como comparaciones de los resultados del examen de la escuela con los niveles del distrito y del estado en Internet para ponerse en forma para los exámenes en <http://www.cde.ca.gov/ta/tg/pf/>.

Grado	Porcentaje de alumnos que alcanzan las normas de buen estado físico (en las seis normas de buen estado físico)
5	24.5
7	31.8

Nota: El puntaje no se muestra cuando el número de estudiantes que tomaron el examen es de 10 o menos, ya sea porque el número de estudiantes en esta categoría es muy pequeño para que las estadísticas sean correctas, o para proteger la privacidad de los estudiantes. De ninguna manera la calificación de algún grupo podrá ser reportada cuando pudiera deliberada o inadvertidamente publicar la calificación o rendimiento individual de cualquier estudiante.

Progreso académico:**Índice de Rendimiento Académico**

El Índice de Rendimiento Académico (API, por sus siglas en inglés) es una medición anual del rendimiento y progreso académico en las escuelas de California. Las calificaciones del API van de 200 a 1,000, con un objetivo estatal de 800. Puede encontrar información detallada sobre el API en el sitio web del API en <http://www.cde.ca.gov/ta/ac/ap/>.

Comparación trienal de las categorías de API

Esta tabla indica los rangos del API de la escuela a nivel estatal y de escuelas similares. El rango del API para el estado varía de 1 a 10. Un rango estatal de 1 significa que la escuela tiene una calificación API dentro del 10 por ciento más bajo de todas las escuelas del estado, mientras que un rango estatal de 10 significa que la escuela tiene una calificación API dentro del 10 por ciento más alto de todas las escuelas del estado. El rango de API para escuelas similares compara la escuela con 100 "escuelas similares" estadísticamente comparadas. Un rango de escuelas similares de 1 significa que el rendimiento académico de la escuela es comparable al de las 10 escuelas con menor nivel de rendimiento de las 100 escuelas similares, mientras que un rango de escuelas similares de 10 significa que el rendimiento académico de la escuela es mejor que el de por lo menos 90 de las 100 escuelas similares.

Clasificación de API	2005	2006	2007
Estatal	7	7	8
Con escuelas similares	3	2	5

Cambios en API por grupo estudiantil

Esta tabla indica los cambios reales en el API por grupo de alumnos expresados en puntos añadidos o perdidos en los últimos tres años, así como la calificación más reciente del API.

Grupo	Cambio real de API			Puntuación de API
	2005-06	2006-07	2007-08	2008
Todos los alumnos	10	27	11	835
Blancos (no hispanos)	16	31	3	849
Estudiantes con desventaja socioeconómica	3	33	20	791

Progreso Anual Adecuado

La ley federal NCLB requiere que todas las escuelas y los distritos cumplan con los siguientes criterios de Progreso Anual Adecuado (AYP, por sus siglas en inglés):

- Porcentaje de participación en las evaluaciones basado en los estándares estatales para lengua y literatura en inglés (ELA, por sus siglas en inglés) y matemáticas.
- Porcentaje de dominio en las evaluaciones basadas en ELA y matemáticas.
- API como indicador adicional.
- Porcentaje de graduación (para escuelas secundarias).

Para mayor información detallada sobre el AYP, como los porcentajes de participación y resultados porcentuales de dominio por grupo de alumnos, visite el sitio web del CDE en <http://www.cde.ca.gov/ta/ac/ay/>.

AYP general y por criterios

Esta tabla indica si la escuela y el distrito alcanzaron el AYP general y cumplieron con cada uno de los criterios del AYP.

Criterios de AYP	Escuela	Distrito
General	Sí	No
Porcentaje de participación - lengua y literatura en inglés	Sí	Sí
Porcentaje de participación - matemáticas	Sí	Sí
Porcentaje de dominio - lengua y literatura en inglés	Sí	No
Porcentaje de dominio - matemáticas	Sí	Sí
API	Sí	Sí

Progreso estudiantil

La Escuela Idyllwild ofrece varios programas para los alumnos que tienen necesidades especiales. Se apoya a los alumnos que necesiten un programa de recursos por medio de la colaboración entre la Maestra Especialista en Recursos y los maestros del salón. Se incluye a los alumnos que necesitan el apoyo de una Clase Diurna Especial con los alumnos de educación general durante el día escolar. Se satisfacen sus necesidades por medio de modificaciones al programa, que son creadas por la maestra de educación especial y el personal de educación general.

Los maestros del salón apoyan a los alumnos dotados y talentosos (*GATE*, por sus siglas en inglés) por medio de enseñanza diferenciada. La Escuela Idyllwild ofrece oportunidades para enriquecimiento académico por medio de la Olimpiada de ciencias, el Pentatlón académico y actividades de enriquecimiento antes y después de clases.

Los alumnos que están en riesgo de reprobar reciben intervenciones durante el día escolar y en sesiones de tutoría antes o después de clases. Nuestra especialista en recursos trabaja dentro de cada salón de clases dos a tres veces por semana, y ofrece enseñanza en grupos pequeños a los alumnos que necesitan apoyo adicional. Ofrecemos clases de *REACH*, *Read Naturally*, *Reading Plus* y muchas intervenciones de artes de lenguaje más durante el día escolar.

Se vigila el progreso estudiantil por medio de evaluaciones formales e informales en el salón de clases. Se administran pruebas de pautas en artes de lenguaje y matemáticas cada seis semanas, y los resultados de estas pruebas se comparten con los padres y los alumnos a través de informes del progreso cada seis semanas, a menos que los alumnos en particular necesiten comunicación más frecuente.

Plan de Planeación y programación didáctica:**Desarrollo profesional**

El distrito escolar ofrece a todos los maestros oportunidades para capacitación profesional y entrenamiento en una variedad de programas para que los maestros y paraprofesionales puedan estar altamente calificados, de conformidad con la ley Que Ningún Niño Se quede Atrás. El enfoque es presentar un programa educativo basado en las normas. Las prioridades de capacitación profesional del distrito están delineadas en el Apéndice de *LEA* actual, como *AB466/SB472* Artes del lenguaje y matemáticas, *AB75/AB430* Capacitación administrativa, *AB 2913* Autorización para aprendices del inglés, apoyo de *BTSA* para maestros en su primero y segundo años de enseñanza, y capacitaciones específicas en Educación Especial. También tenemos Revisión paritaria (*Peer Assistance Review* o *PAR*) disponible para los maestros veteranos que necesiten una estructura y apoyo singulares. Los datos de aprovechamiento se usan para determinar qué apoyo se

dará a las escuelas y las prioridades en la capacitación profesional. Además, cuatro entrenadores de apoyo en *B TSA*, seis entrenadores académicos en artes del lenguaje y matemáticas, y cuatro entrenadores de *Reading First* ofrecen apoyo continuo en las necesidades diarias de capacitación profesional para todo el personal docente. El Distrito actualizó el Plan de Tecnología en el 2006 para incluir oportunidades para que el personal mejore sus aptitudes en la aplicación y enseñanza de la tecnología.

Se designan fondos categóricos en el distrito y en la escuela para un Director de Capacitación Profesional, una secretaria y un asistente de cuatro horas para coordinar la capacitación profesional del distrito. El Distrito tiene un calendario de capacitación profesional en el sitio Web para el año escolar 2008-09.

Otros programas

La Escuela Idyllwild tiene la gran fortuna de contar con un programa *smARTS*, fundado como respuesta a la Iniciativa de las Artes de la Asociación de Padres y Maestros del estado de California. Un comité de *smARTS* comenzó a implementar un programa de arte en enero del 2003. *SmARTS* es un grupo de padres de familia, maestros y artistas preocupados y dedicados a ofrecer arte dentro del plan de estudios. Nuestra meta es "Regresar las Artes" a nuestros niños. El Proyecto *smARTS* de la *PTA* de la Escuela Idyllwild es un programa de residencia para artistas por medio del cual artistas visitantes de nuestra comunidad contribuyen su tiempo y su talento, y vienen a los salones de clases de la Escuela Idyllwild para enseñar lecciones de arte en las artes visuales, danza, teatro, música, historia del arte y redacción creativa a todos los grados escolares –de kínder a octavo grado.

El impacto que hemos observado como resultado del Programa *smARTS* incluye un incremento en gozo, satisfacción propia en crear, un incremento en la confianza en sí mismo (particularmente en niños que no son sobresalientes en sus estudios o en atletismo), un incremento en la apreciación por las artes, y un incremento en la asistencia en los días de "smARTS". Los estudios recientes demuestran que hay una fuerte correlación entre el aprendizaje de las artes, las habilidades cognitivas fundamentales y las habilidades que se utilizan para dominar otras materias en la escuela.

Además, las habilidades que son importantes para la interacción social – incluyendo empatía, colaboración y tolerancia hacia otros – son nutridas por las artes.

Se proporciona un financiamiento estatal y federal a Idyllwild como el Subsidio global para la mejora de escuelas y bibliotecas y el Programa de educación especial que provee fondos para mejorar el logro académico del estudiante y promover programas e instrucción de calidad. En los últimos tres años Idyllwild ha recibido el Financiamiento SAFE (Logro académico de los estudiantes en un ambiente divertido) para programas extraescolares y el financiamiento de Título I. Este año somos una Escuela del Programa Título I en toda la institución.

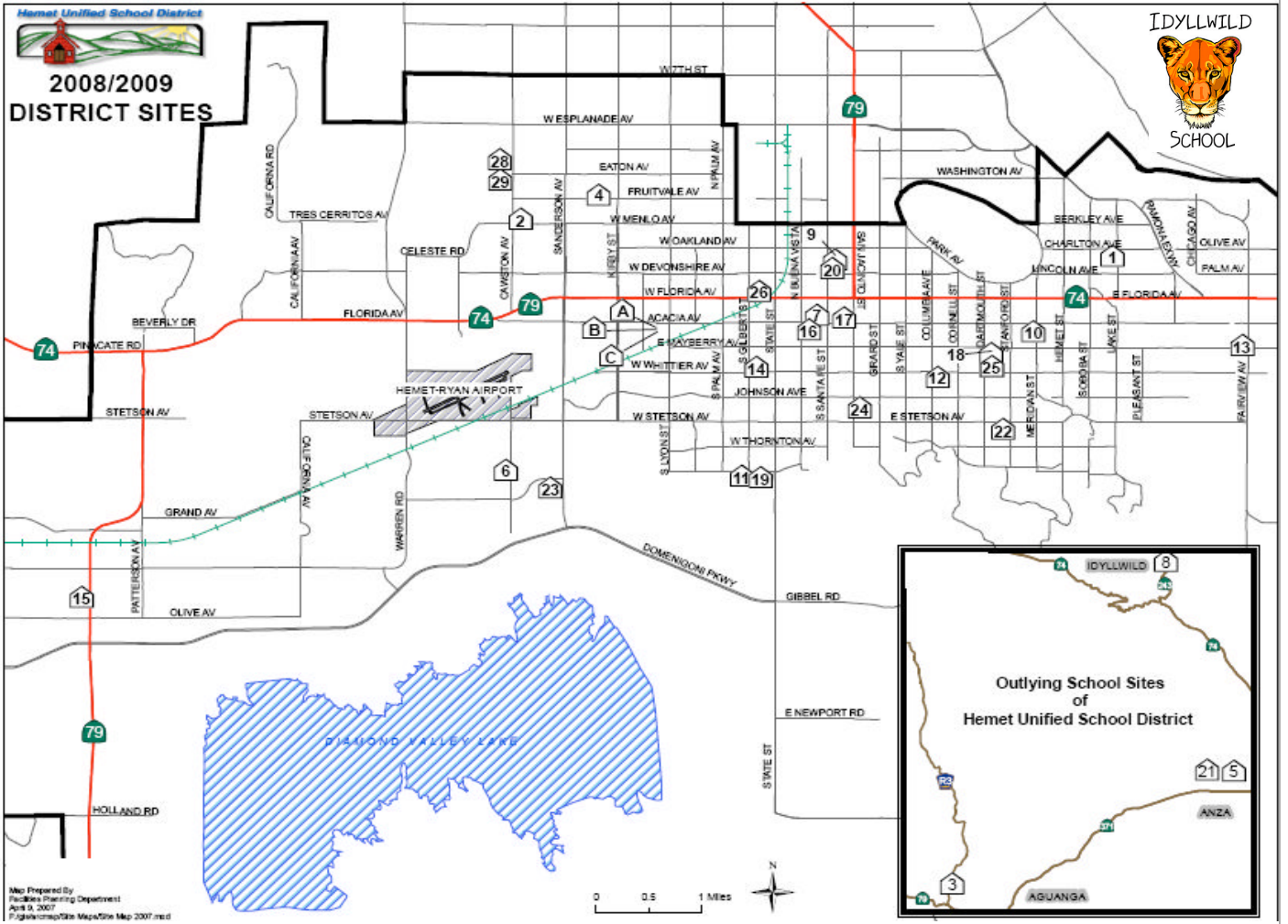
Personal de apoyo:

Personal de apoyo

Esta tabla muestra, en unidades de equivalente de tiempo completo (*FTE*) demás personal de apoyo que están asignados a la escuela. Un *FTE* es equivalente a un empleado que trabaja tiempo completo; un *FTE* también puede representar a dos empleados que trabajan el 50% de tiempo completo cada uno.

Cargo	Cantidad de FTE asignados a la escuela
Encargado de la biblioteca (paraprofesional)	0.88
Psicólogo	0.2
Especialista en habla/lenguaje/audición	0.4
Consejer	0.2
Enfermera	0.88





Escuela	Cantidad
Bautista Creek	1
Cawston	2
Cottonwood	3
Fruitvale	4
Esc. Primaria Hamilton	5
Harmony	6
Esc. Primaria Hemet	7
Idyllwild	8
Jacob Wiens	9
Little Lake	10
McSweeny	11
Ramona	12
Valle Vista	13

Escuela	Cantidad
Whittier	14
Winchester	15
Oficina Preescolar	16
Esc. Inter. Acacia	17
Esc. Inter. Dartmouth	18
Esc. Inter. Diamond Valley	19
Escuela HAAAT autónoma	20
Esc. Sec. Hamilton	21
Esc. Sec. Hemet	22
Esc. Sec. West Valley	23
Educación para Adultos	24
Esc. Sec. Alessandro	24
Esperanza, Madres Adolescentes	24

Escuela	Cantidad
Centro Family Tree	25
Primer Sitio Del Siglo Veinte	25
Helen Hunt Jackson	25
Escuela H.E.L.P.	26
Esc. Sec. Tahquitz	28
Esc. Inter. Rancho Viejo	29
Centro de Nutrición	A
Academia Profesional Del Desarrollo	B
Centro Profesional Del Desarrollo	C