



DISTRITO ESCOLAR UNIFICADO de HEMET

1791 W. Acacia Avenue
Hemet, California 92545
(951) 765-5100

MESA DIRECTIVA

Dr. Gregg Figgins
Presidente
Joe Wojcik
Vicepresidente

Lisa DeForest, Vocal
Marilyn Forst, Vocal
Charlotte Jones, Vocal
Phyllis Petri, Vocal
Bill Sanborn, Vocal

ADMINISTRACIÓN

Dr. Phil Pendley
Superintendente

Mary Wulfsberg
Superintendent Delegado
Servicios Educativos

La Faye Platter
Asistente del Superintendente
Auxiliar Personal

Richard Beck
Asistente del Superintendente
Servicios Comerciales

Contenido

Información demográfica	2
Tamaño promedio	2
Ambiente escolar	2
Maestros	3
Instalaciones escolares	3
Personal de apoyo	4
Plan de estudios y enseñanza	4
Libros de texto adoptados	5
Finanzas escolares	6
Desempeño estudiantil	6
Progreso académico	7
Plan de Planeación y programación didáctica	8
Mapa	9

Informe Escolar de Rendición de Cuentas

Correspondiente al Año Escolar 2007-08

Publicado durante 2008-09

Escuela Primaria Cawston



www.hemetusd.k12.ca.us

4000 West Menlo • Hemet, CA 92545 • (951) 765-0277 • Fax (951) 929-2496

Introducción

El Informe Escolar de Rendición de Cuentas (SARC), que se debe publicar cada año conforme a la legislación incluye información sobre las condiciones y el rendimiento de cada escuela pública de California. Para obtener mayor información sobre los requisitos del SARC, visite el sitio web del Departamento de Educación de California (CDE, por sus siglas en inglés) en <http://www.cde.ca.gov/ta/ac/sa/>. Si los padres y miembros de la comunidad desean recibir información adicional sobre la escuela, pueden comunicarse con el director o la oficina del distrito.

Datos y Acceso

DataQuest

DataQuest es una herramienta en línea de los datos situada en <http://dq.cde.ca.gov/dataquest/> que contiene la información adicional sobre esta escuela y comparaciones de la escuela al distrito, al condado, y al estado. Específicamente, DataQuest es un sistema dinámico que proporciona los informes para la responsabilidad (e.g. Índice de rendimiento académico (conocido en inglés como API, progreso anual adecuado (conocido en inglés como AYP), los datos de prueba, la inscripción, los graduados, las salidas, las inscripciones del curso, proveer de personal, y los datos con respecto a estudiantes de inglés como segunda lengua).

Acceso de Internet

El acceso de Internet está disponible en las bibliotecas públicas y otras localizaciones que son público accesibles (e.g., la biblioteca de estado de California). El acceso al Internet en las bibliotecas y las localizaciones del público se proporciona generalmente en un primero-servido base. Otras restricciones del uso incluyen las horas de operación, la longitud del tiempo que un sitio de trabajo puede ser utilizado (dependiendo de disponibilidad), los tipos de programas informáticos disponibles en un sitio de trabajo, y la capacidad de imprimir documentos.

Declaración de la misión

Nuestra misión como una comunidad escolar es habilitar a todos los alumnos con las aptitudes, conocimientos y valores necesarios para que sean aprendices vitales y personas que contribuyen a la comunidad.

Hacemos esto por medio de ofrecer un ambiente de aprendizaje seguro y de apoyo, diseñado para satisfacer las necesidades individuales de cada alumno.

Hacemos esto para que estén preparados para sortear los retos y oportunidades futuras con seguridad personal y capacidad, y para que

experimenten el gozo del aprendizaje durante toda su vida.

Declaración de nuestra visión

Cada niño puede convertirse en un individuo sobresaliente que afectará al mundo de una manera positiva. Tenemos el compromiso de ofrecer el apoyo necesario para que esto ocurra.

Mensaje de la directora

La Escuela Primaria Cawston abrió sus puertas en agosto del 2004. Dedicamos nuestro primer año para unirnos como una comunidad escolar, forjar relaciones, establecer tradiciones nuevas y formar un ambiente de respeto mutuo. Se establecieron altas expectativas para el personal escolar y los alumnos, basadas en las normas para educadores y alumnos de California. Formamos una escuela de colaboración donde todos trabajamos juntos para satisfacer las necesidades de nuestros alumnos.

Con el inicio de nuestro quinto año le damos la bienvenida a los nuevos estudiantes, familias y miembros del personal; la nueva construcción en los límites de nuestra escuela ocasionó el aumento de la matrícula. Nos complace saber que nuestros estudiantes vienen de diversos contextos y culturas y que esperan convivir y aprender unos de otros.

Tenemos una fuerte base de apoyo de los padres, y ésta está creciendo cada día. Invitamos a las familias a que vengan a nuestra escuela y los alentamos a que participen de cualquier manera que puedan. Nosotros somos la Escuela Primaria Cawston, una comunidad de aprendices y amigos.

Perfil de la escuela

La Escuela Primaria Cawston presta servicio a alumnos de kínder a 5º grado en el sector oeste de Hemet, en una hermosa parcela que está junto a una rocosa colina. Estas modernas instalaciones escolares consisten de 25 salones de clases permanentes en alas que se desprenden de un centro de medios de más de 2000 pies cuadrados. También hay ocho salones modulares nuevos que albergan a nuestros alumnos de cuarto y quinto grado.

Perfil de la distrito

El Distrito Escolar Unificado de Hemet comprende una ciudad incorporada y numerosas comunidades no incorporadas dentro de sus 700+ millas cuadradas topográficamente diversas. Contamos con 29 escuelas primarias y secundarias con una matrícula de más de 23,000 estudiantes. La agricultura aún proporciona una importante influencia económica, como lo hacen otras industrias livianas y de servicios. La esencia rural de la comunidad aún se conserva a pesar del rápido crecimiento que se ha llevado a cabo en el área.

Tamaño promedio del grupo y distribución por tamaño del grupo (enseñanza primaria)

Esta tabla muestra el tamaño promedio del grupo por grado correspondiente a cada categoría (rango total de alumnos por salón).

Nivel educativo	2005-06			2006-07			2007-08					
	Promedio Alumnado por clase	Cantidad de salones			Promedio Alumnado por clase	Cantidad de salones			Promedio Alumnado por clase	Cantidad de salones		
		1-20	21-32	33+		1-20	21-32	33+		1-20	21-32	33+
K	18.0	6			20.9	4	3		19.2	6		
1	20.0	6			22.4		5		19.1	8		
2	19.7	6			19.8	6			18.1	8		
3	36.6	4		1	19.7	7			18.7	7		
4	28.7		3		29.6		5		28.2		5	
5	28.0		3		29.8		4		30.2		5	
K-3	16.0	1										
4-5	26.0		1									

Participación para los padres de familia

Abundan las oportunidades de participación para los padres de familia en la Escuela Cawston, y apreciamos y agradecemos que vengan los familiares a jugar un papel activo en nuestras actividades educativas y sociales. Tenemos una Asociación de Padres y Maestros (PTA, por sus siglas en inglés) maravillosa, y siempre estamos buscando integrantes nuevos. Ya sea que quiera ser un voluntario regular de la escuela, o le gustaría estar de chaperón en las excursiones escolares, o quisiera ayudar en eventos especiales, o desee donar materiales, **iusted** puede marcar una diferencia!

También tenemos nuestro Consejo Escolar y el Comité Consultivo para Aprendices del Inglés, los cuales son comités que requieren que los padres de familia nos aconsejen y ayuden a establecer nuestros planes escolares. Si le interesa participar con nosotros en cualquiera de estos grupos, o quisiera prestarse de voluntario, tenga la bondad de llamar a nuestra gerente de oficina, Donna Arias, al (951) 765-0277.

Información demográfica

La gráfica a continuación delinea el desglose racial y étnico del estudiantado:

Categorías raciales y étnicas	Porcentaje de estudiantes
Afro-americanos	8.0
Indios americanos o nativos de Alaska	0.82
Asiáticos	1.53
Filipinos	3.53
Hispanos o latinos	40.47
Nativos de los archipiélagos del Pacífico	0.24
Blancos (no hispanos)	40.71
Diverso (no contesta)	4.71
Con desventaja socioeconómica	61.0
Aprendices del inglés	14.0
Alumnos con discapacidades	13.0

Matrícula escolar por grado

La tabla a continuación presenta la cantidad de alumnos en cada grado de escolaridad, de acuerdo con el Sistema de Datos Educativos Básicos de California (CBEDS, por sus siglas en inglés) en 2007-08:

Nivel de escolaridad	Matrícula
kindergarten	115
1 ^{er} año	154
2 ^o año	147
3 ^o año	131
4 ^o año	150
5 ^o año	153
Número de estudiantes matriculados	850

Ambiente de escolar:

Seguridad escolar

Plan de seguridad SB187

Fecha de última actualización del plan: agosto, 2008

Fecha en que el plan se presentó al personal: agosto, 2008

El Plan completo de seguridad escolar está plenamente incorporado en el Plan para el aprovechamiento estudiantil, Meta 4, e incluye datos acerca de la Encuesta de niños saludables de California, crimen, procedimiento para una escuela segura y leyes de conformidad, incluyendo: (1) reporte de abuso de menores, (2) respuesta en caso de desastre, (3) normas de suspensión y expulsión, (4) notificación a maestros sobre alumnos peligrosos, (5) acoso sexual, (6) códigos de vestimenta escolares que prohíben ropa relacionada con pandillas, (7) procedimiento para un ingreso y egreso seguro de la escuela, (8) procedimiento para garantizar un ambiente seguro y ordenado propicio para el aprendizaje, y (9) reglas y procedimientos sobre disciplina escolar de conformidad con las Secciones 35291 y 35291.5 del Código Educativo. Cada escuela tiene una copia de este plan disponible para la inspección del público en general.

La seguridad estudiantil rutinaria se propicia a través de la asignación de maestros y supervisores remunerados para supervisar durante todos los recesos y períodos de almuerzo, al igual que antes y después de clases. Cada mes se efectúan simulacros para preparar a los alumnos en caso de desastre. La escuela tiene un plan de seguridad y preparación en caso de desastre actualizado. Las puertas de la escuela

se cierran diez minutos después del comienzo de clases y se abren cinco minutos antes de la hora de salida. Todos los visitantes y voluntarios tienen que firmar en la dirección, expresar el motivo de su visita a la escuela y mostrar una identificación. Después reciben un gafete de visitantes para ser usado mientras están en la escuela. Deben regresar a la oficina para firmar al final de su visita.

Tener un ambiente de aprendizaje y de enseñanza limpio y seguro es la más alta prioridad para la administración y el personal de Primaria Cawston.

Suspensiones y Expulsiones

La tabla a continuación muestra el índice de suspensiones y expulsiones (la cantidad total de incidentes dividida entre la matrícula total) en la escuela y en el distrito para el periodo trienal más reciente:

	Escuela			Distrito		
	05-06	06-07	07-08	05-06	06-07	07-08
Suspensiones	4.3	3.8	1.5	17.1	15.4	14.8
Expulsiones	0.0	0.0	0.1	0.1	0.5	0.6

Maestros:

Malasignación de maestros y plazas de maestros vacantes

Esta tabla muestra la cantidad de malasignación de maestros (maestros asignados sin la autorización legal adecuada) y la cantidad de plazas de maestros vacantes (no llenadas por un sólo maestro designado asignado a impartir todo el curso al principio de cada año escolar o semestre). Nota: La malasignación total de maestros incluye la cantidad de Malasignaciones de maestros de aprendices del inglés.

Indicadores	06-07	07-08	08-09
Malasignación de maestros de aprendices del inglés	0	0	0
Total de malasignación de maestros	0	0	0
Puestos de maestros vacantes	0	0	1

Cursos académicos principales impartidos por maestros en conformidad con NCLB

Esta tabla muestra el porcentaje de clases en materias académicas principales impartidas por maestros en conformidad y en inconformidad con Que Ningún Niño Se quede Atrás (NCLB) en la escuela, en todas las escuelas en el distrito, en escuelas de alta pobreza en el Distrito, y en escuelas de baja pobreza en el distrito. Se puede encontrar más información sobre las calificaciones de los maestros que requiere NCLB en <http://www.cde.ca.gov/nclb/sr/tq/>.

Ubicación de las clases	Porcentaje de clases en materias académicas principales	
	Impartidas por maestros que reúnen los requisitos de NCLB	Impartidas por maestros que no reúnen los requisitos de NCLB
En esta escuela	100.0	0.0
En todas las escuelas del Distrito	91.1	8.9
Escuelas de alta pobreza en el Distrito	92.9	7.1
Escuelas de baja pobreza en el Distrito	78.3	21.7

Credenciales de maestros

Esta tabla muestra la cantidad de maestros asignados a la escuela con una credencial plena, sin credencial plena y los que imparten fuera de su área de competencia. Hay información detallada acerca de los requisitos para maestros en el sitio Web de DataQuest en <http://dq.cde.ca.gov/dataquest/>.

Maestros	Escuela			Distrito
	05-06	06-07	07-08	2008
Maestros con credencial plena	33	37	40	1,058
Maestros sin credencial plena	1	2	2	45
Maestros que enseñan fuera de su área de competencia	0	0	0	

Instalaciones escolares:

Mantenimiento y reparación

El personal de mantenimiento del Distrito se asegura de que se realicen de manera oportuna las reparaciones necesarias para conservar la escuela en buen estado y funcionamiento. Se usa un proceso de orden de trabajo para garantizar un servicio eficiente, y para que las reparaciones de emergencia reciban la más alta prioridad.

Construcción de una nueva escuela y proyectos de modernización

La Escuela Intermedia Rancho Viejo abrió sus puertas en agosto del 2008 con 1,400 estudiantes. En la Escuela Secundaria Tahquitz la fase 2 de construcción de aulas y fase 3 de construcción del nuevo estadio se han completado. En la Escuela Secundaria Hemet la fase 1 de una nueva piscina está en construcción. La remodelación de la administración y una adición están bajo la División del arquitecto del estado (conocida en inglés como DSA) y se planea dar comienzo a la construcción en diciembre del 2008. El salón de pesas de la Escuela Secundaria Hemet está bajo DSA y la construcción está planeada para abril del 2009. La Escuela Intermedia Acacia llevará a cabo una gran modernización de aulas utilizando fondos locales. El proyecto está siendo diseñado y la construcción dará comienzo en junio del 2009. El proyecto de construcción de la biblioteca de la escuela Cottonwood está programado para dar comienzo en enero del 2009.

Fondo de mantenimiento diferido

El distrito participa en el Programa escolar de mantenimiento diferido del estado, que provee fondos paritarios estatales en proporción equitativa para ayudar a los distritos escolares con gastos para reparación o reemplazo costosos de componentes existentes de los edificios escolares. Por lo general, estos incluyen techos, cañería, calefacción, aire acondicionado, sistemas eléctricos, pintura interior o exterior y sistemas de pisos. Para el año escolar 2008-09, el distrito ha presupuestado \$932,691 para el programa de mantenimiento diferido. Esto representa .5% del fondo general del distrito. El plan de mantenimiento diferido completo del distrito está disponible en la oficina del distrito.

Proceso y horario de limpieza

Los administradores escolares, el conserje y el personal del distrito realizan inspecciones físicas rutinarias de seguridad y mantenimiento. Los salones y baños son limpiados con regularidad. La directora trabaja a diario con el personal de limpieza para crear horarios de limpieza y asegurarse de que la escuela esté limpia y segura.

El distrito toma grandes medidas para asegurarse de que todas las escuelas están limpias, son seguras y están en buen estado. A fin de ayudar en este esfuerzo, el distrito usa un instrumento de encuesta de instalaciones, creado por la Oficina de Construcción de Escuelas Públicas del estado de California. Los resultados de esta encuesta están disponibles en la dirección escolar o en la oficina del distrito.

Resumen de la inspección más reciente (2008-09)

Esta tabla muestra los resultados de la inspección de las instalaciones de la escuela más reciente para determinar el buen estado de reparación de las mismas. La última inspección se llevó a cabo el 7 de julio del 2008. Cuando se encuentren deficiencias, el Distrito tomará las acciones apropiadas.

Partida de inspección	Condición del plantel			Requiere reparaciones y se han emprendido o planeado acciones
	Buena	Regular	Mala	
Fugas de gas	X			Ajustar puerta de entrada y puerta de un compartimiento en el baño de niños. Varios paneles del techo manchados/faltantes; varias alfombras manchadas. Varios focos fundidas; secador de manos inoperable en el baño de niños; un salón con balastras en mal estado. Ajustar el flujo del grifo en un bebedero. Posibles filtraciones en el techo de varios salones.
Sistemas mecánicos	X			
Ventanas/puertas/rejas (interiores y exteriores)	X			
Superficies interiores (tabiques, suelos y cielos)			X	
Materiales peligrosos (interiores y exteriores)	X			
Daño estructural	X			
Seguridad contra incendios	X			
Instalaciones eléctricas (interiores y exteriores)		X		
Infestaciones de plagas y alimañas	X			
Bebederos (interiores y exteriores)	X			
Baños	X			
Alcantarillado	X			
Patio/Terrenos de la escuela	X			
Techos	X			
Limpieza general	X			

Resumen general de condiciones adecuadas del plantel escolar

Esta tabla muestra el resumen general de los resultados de la inspección más reciente realizada en el plantel escolar.

Elemento inspeccionado	Condición del lugar			
	Ejemplar	Buena	Regular	Mala
Resumen general		X		



Suficiencia de instalaciones escolares

La Escuela Primaria Cawston abrió sus puertas en 1994. Las instalaciones de la Escuela Primaria Cawston fomentan la enseñanza y el aprendizaje. Cada salón tiene espacio adecuado y todos los materiales necesarios para garantizar el éxito de los alumnos.

Personal de apoyo:

Personal de apoyo

Esta tabla muestra, en unidades de equivalente de tiempo completo (FTE) demás personal de apoyo que están asignados a la escuela. Un FTE es equivalente a un empleado que trabaja tiempo completo; un FTE también puede representar a dos empleados que trabajan el 50% de tiempo completo cada uno.

Cargo	Cantidad de FTE asignados a la escuela
Encargado de la biblioteca (paraprofesional)	1.0
Psicólogo	0.4
Especialista en habla/lenguaje/audición	1.0
Programa de especialista en recursos didácticos	1.5
Otro (técnico de la salud)	1.0

Plan de estudios y enseñanza:

Materiales didácticos

Tenemos varios programas que se ofrecen aquí en la Escuela Primaria Cawston:

Programa después de clases 21st Century: Este es un programa después de clases que ofrece 3 horas de actividades, como ayuda con la tarea y enriquecimiento. El cupo es limitado y se aceptan según el orden de solicitud.

Coro: Tenemos un programa de coro disponible para los alumnos de 4^o y 5^o grado, después de clases. Este programa es impartido por un maestro titulado dos días a la semana. Tienen representaciones varias veces durante el año escolar.

Banda: Ofrecemos lecciones de música durante la semana para alumnos de 4^o y 5^o grado.

Título I: Recibimos fondos de Título I, lo que nos permite adquirir materiales suplementarios para nuestros salones, al igual que ofrecer oportunidades de capacitación profesional para nuestro personal.

Tutoría después de clases y durante las clases: Ofrecemos programas de intervención, como *REACH* y *Success Maker*, para los alumnos que requieren ayuda adicional para ser competentes. Por lo general, estos programas se ofrecen durante el día escolar, pero a veces se ofrecen después de clases.

Clases para padres PRICE: El distrito ofrece clases para padres PRICE durante el año. Estas clases se imparten en varias escuelas de todo el valle. Pregunte en la escuela sobre el cupo.

El 7 de octubre de 2008 El Consejo aprobó unánimemente la adopción de la Resolución acerca de Suficientes Materiales para la Enseñanza para el año fiscal 2008-2009 de acuerdo al Código de Educación 60119. Esta tabla muestra los resultados de esa resolución.

Áreas del plan de estudios principal	Alumnos que carecen de libros de texto y materiales
Lectura y lenguaje	0%
Matemáticas	0%
Ciencias	0%
Historia y ciencias sociales	0%
Artes visuales e interpretativas	0%
Educación para la salud	0%

Libros de texto adoptados

Un comité del Distrito considera los libros de texto que recomendará, en un ciclo establecido por la Mesa Directiva del estado, y de una lista adoptada por el estado. El comité se reúne para dialogar sobre asuntos de actualidad en la materia, incluyendo el éxito estudiantil, los libros de texto que se usaron anteriormente y los métodos educativos. El comité revisa copias de los libros de texto propuestos, y escucha a representantes que describen los diversos beneficios de los materiales disponibles. Después de esta revisión, se realiza una prueba piloto de los materiales, lo que resulta en el consenso del Comité para un libro de texto recomendado. El libro de texto es remitido a un Comité del Plan de Estudios de kínder a doceavo grado, formado por maestros, padres de familia y personas interesadas de la comunidad, para que lo revisen y lo aprueben. Si el Comité del Plan de Estudios de kínder a doceavo grado aprueba el libro de texto, éste es presentado al Superintendente y a la Mesa Directiva para que lo revisen y lo aprueben. Cada alumno en el distrito, de kínder a doceavo grado, recibe libros de texto o materiales didácticos básicos alineados con las normas, consistente con el contenido y los ciclos de los marcos del plan de estudios adoptados por la Mesa Directiva del estado. La tabla a continuación muestra los libros de texto adoptados que usamos en nuestro Distrito.

LIBROS DE TEXTO ADOPTADOS DE Kínder a 5º

Niveles de grado	Curso/Área del contenido	Título	Editorial	Edición	Año adoptado
K-5	Inglés/Arte del lengua	Open Court Reading	SRA/McGraw Hill	2002	Mayo 2002
Kind 1-5	Matemáticas	Scott Foresman – Addison Wesley enVisionMath - California	Pearson Scott Foresman	2009	Junio 2008
K-5	Ciencias Naturales	Harcourt Science California Edition	Harcourt Brace	2001	Marzo 2001
K-5	Ciencias Sociales	History—Social Science for California	Pearson, Scott-Foresman	2006	Junio, 2007
K-5	Ciencias Sociales	Health and Fitness	Harcourt School Pub	2006	Julio 2005
K-5	ELD	English Now, V 1.3 English Now! V C L 4,5,6 Write Time L 6. 7—1st Ed.	LitConn, Inc. LitConn, Inc. Teacher Created Mtls.	2003 2005 2004	Dec. 2006 Junio 2007 Junio 2007
K-5	Educación para la salud	Harcourt Health & Fitness	Harcourt, Inc.	2006	Julio 2005

Programas de los intervencions para los artes de la lectura y de la lengua

4-12	Lectura/Artes del lenguaje	SRA/Reach High Point El Scholastic Read 180	SRA/McGraw Hill Hampton-Brown Co. Scholastic, Inc.	2002 2001 2002	Julio 2005
4-7	Matemáticas	California Math Triumphs	Glencoe/McGraw-Hill	2008	Junio 2008



Finanzas escolares:

Gastos para alumnos y salarios de maestros de la escuela (Año fiscal 2006-07)

Esta tabla muestra una comparación de los gastos para alumnos de la escuela de las fuentes no restringidas (básicas) con otras escuelas en el distrito y de todo el estado, y una comparación del salario promedio de un maestro en la escuela con el salario promedio de un maestro en el distrito y el estado. Información detallada acerca de los salarios puede encontrarse en la página de Internet Gastos actuales de la educación <http://www.cde.ca.gov/ds/fd/ec/> y el salario de los maestros puede encontrarse en la página de Internet de Salarios y beneficios para maestros certificados en <http://www.cde.ca.gov/ds/fd/cs/>.

Nivel	Gastos totales por alumno	Gastos por alumno (Suplementarios)	Gastos por alumno (Básicos)	Salario promedio de maestro
Escuela	\$4,974	\$517	\$4,457	\$54,488
Distrito			\$5,080	\$62,751
Diferencia del porcentaje-Escuela y Distrito			(12%)	(13%)
Estado			\$5,300	\$65,008
Diferencia del porcentaje-Escuela y Estado			(16%)	(16%)

Sueldos de maestros y personal administrativo (Año fiscal 2006-2007)

Esta tabla muestra información a nivel de distrito sobre los sueldos de los maestros, directores y superintendentes, y compara estas cifras con los promedios estatales de los distritos de tipo y tamaño similares. La tabla también muestra los sueldos de los maestros y el personal administrativo como porcentaje del presupuesto del distrito, y compara estas cifras con los promedios estatales de los distritos de tipo y tamaño similares. Puede encontrar información detallada sobre los sueldos en el Internet de salarios y beneficios para maestros certificados en <http://www.cde.ca.gov/ds/fd/cs/>.

Programa	Cantidad
Título I	\$71,440
Programa de Mejoramiento de la Escuela y la Biblioteca (SLIP, por sus siglas en inglés)	\$27,196
EIA/LEP	\$56,128
ELAP	\$5,000
Total	\$159,764

Categoría	Cantidad del distrito	Promedio estatal para distritos en la misma categoría
Sueldo de un maestro principiante	\$38,778	\$40,721
Sueldo de un maestro de nivel medio	\$64,198	\$65,190
Sueldo de un maestro en el nivel más alto	\$84,864	\$84,151
Sueldo promedio de un director (educación primaria)	\$102,266	\$104,476
Sueldo promedio de un director (educación media)	\$106,564	\$108,527
Sueldo promedio de un director (educación superior)	\$113,768	\$119,210
Sueldo de un superintendente	\$203,730	\$210,769
Porcentaje del presupuesto correspondiente a los sueldos de maestros	41.4%	39.9%
Porcentaje del presupuesto correspondiente a los sueldos del personal administrativo	6.3%	5.5%

Desempeño estudiantil:

Pruebas de los Estándares Académicos de California

Los Exámenes Estándar de California (CST por sus siglas en inglés) muestran el nivel que están alcanzando los alumnos, en relación a los contenidos estándar del estado. Los CSTs incluyen idioma inglés y matemáticas en los grados del 2 al 11; ciencias en los grados 5, 8, y del 9 al 11; y un componente historia-ciencias sociales en los grados 8, y del 10 al 11. Las calificaciones que obtienen los alumnos son reportadas como niveles de desempeño. Información detallada relacionada con los resultados de los CST por grado y nivel de desempeño, incluyendo el porcentaje de estudiantes que no han sido examinados, se puede encontrar en la página de la Red Reportes de los Exámenes Estándar (STAR por sus siglas en inglés), <http://star.cde.ca.gov>.

Resultados de las CST de todos los alumnos comparación de tres años

Esta tabla muestra el porcentaje de alumnos que han alcanzado el Nivel Proficiente o Avanzado (cumplen o superan los estándares estatales).

Materia	Escuela			Distrito			Estado		
	06	07	08	06	07	08	06	07	08
ELA	47	41	48	39	39	43	42	43	46
Matemáticas	58	53	64	34	34	37	40	40	43
Ciencias	27	38	58	28	32	39	35	38	46

Otros programas

Para ayudar a asegurar una educación de calidad para todos los estudiantes, se proveen fondos estatales y federales para la Escuela Primaria Cawston para los siguientes programas especiales para suplir el programa básico de instrucción proveído por el Distrito escolar:

Nota: El puntaje no se muestra cuando el número de estudiantes que tomaron el examen es de 10 o menos, ya sea porque el número de estudiantes en esta categoría es muy pequeño para que las estadísticas sean correctas, o para proteger la privacidad de los estudiantes. De ninguna

manera la calificación de algún grupo podrá ser reportada cuando pudiera deliberada o inadvertidamente publicar la calificación o rendimiento individual de cualquier estudiante.

Resultados de las CST por grupo de alumnos año más reciente

Esta tabla muestra el porcentaje de alumnos por grupo que han alcanzado el Nivel Proficiente o Avanzado (cumplen o superan los estándares estatales) correspondiente al período de pruebas más reciente.

Grupo	Porcentaje de alumnos en los niveles Avanzado y Competente		
	ELA	Matemáticas	Ciencias
Afroamericanos	40	53	64
Asiáticos	82	10	*
Filipinos	71	92	*
Hispanos o latinos	40	56	41
Blancos (no hispanos)	55	70	70
Niños	42	61	61
Niñas	48	68	56
Con desventaja socioeconómica	40	61	53
Aprendices del inglés	16	40	9
Alumnos con discapacidades	15	49	*

Nota: El puntaje no se muestra cuando el número de estudiantes que tomaron el examen es de 10 o menos, ya sea porque el número de estudiantes en esta categoría es muy pequeño para que las estadísticas sean correctas, o para proteger la privacidad de los estudiantes. De ninguna manera la calificación de algún grupo podrá ser reportada cuando pudiera deliberada o inadvertidamente publicar la calificación o rendimiento individual de cualquier estudiante.

Resultados del Examen de Aptitud Física de California

El Examen de Aptitud Física de California se aplica a los alumnos de 5º, 7º y 9º grado únicamente. Esta tabla indica el porcentaje de alumnos por grado que cumplen con los estándares de aptitud física (con calificaciones dentro de la zona de buena condición física en los seis estándares de aptitud física) correspondiente al período de prueba más reciente. Puede encontrar información detallada sobre este examen, así como comparaciones de los resultados del examen de la escuela con los niveles del distrito y del estado en Internet para ponerse en forma para los exámenes en <http://www.cde.ca.gov/ta/tg/pf/>.

Grado	Porcentaje de alumnos que alcanzan las normas de buen estado físico (en las seis normas de buen estado físico)
5	56.89

Nota: El puntaje no se muestra cuando el número de estudiantes que tomaron el examen es de 10 o menos, ya sea porque el número de estudiantes en esta categoría es muy pequeño para que las estadísticas sean correctas, o para proteger la privacidad de los estudiantes. De ninguna manera la calificación de algún grupo podrá ser reportada cuando pudiera deliberada o inadvertidamente publicar la calificación o rendimiento individual de cualquier estudiante.

Progreso académico:

Índice de Rendimiento Académico

El Índice de Rendimiento Académico (API, por sus siglas en inglés) es una medición anual del rendimiento y progreso académico en las

escuelas de California. Las calificaciones del API van de 200 a 1,000, con un objetivo estatal de 800. Puede encontrar información detallada sobre el API en el sitio web del API en <http://www.cde.ca.gov/ta/ac/ap/>.

Comparación trienal de las categorías de API

Esta tabla indica los rangos del API de la escuela a nivel estatal y de escuelas similares. El rango del API para el estado varía de 1 a 10. Un rango estatal de 1 significa que la escuela tiene una calificación API dentro del 10 por ciento más bajo de todas las escuelas del estado, mientras que un rango estatal de 10 significa que la escuela tiene una calificación API dentro del 10 por ciento más alto de todas las escuelas del estado. El rango de API para escuelas similares compara la escuela con 100 "escuelas similares" estadísticamente comparadas. Un rango de escuelas similares de 1 significa que el rendimiento académico de la escuela es comparable al de las 10 escuelas con menor nivel de rendimiento de las 100 escuelas similares, mientras que un rango de escuelas similares de 10 significa que el rendimiento académico de la escuela es mejor que el de por lo menos 90 de las 100 escuelas similares.

Clasificación de API	2005	2006	2007
Estatual	5	6	6
Con escuelas similares	7	7	8

Cambios en API por grupo de alumnos comparación de tres años

Esta tabla indica los cambios reales en el API por grupo de alumnos expresados en puntos añadidos o perdidos en los últimos tres años, así como la calificación más reciente del API.

Grupo	Cambio real de API			Puntuación de API
	05-06	06-07	07-08	
Todos los alumnos	26	-3	21	805
Hispanos o latinos	0	24	19	753
Blancos (no hispanos)	44	-13	20	844
Con desventaja socioeconómica	11	24	22	777

Progreso Anual Adecuado

La ley federal NCLB requiere que todas las escuelas y los distritos cumplan con los siguientes criterios de Progreso Anual Adecuado (AYP, por sus siglas en inglés):

- Porcentaje de participación en las evaluaciones basado en los estándares estatales para lengua y literatura en inglés (ELA, por sus siglas en inglés) y matemáticas.
- Porcentaje de dominio en las evaluaciones basadas en ELA y matemáticas.
- API como indicador adicional.
- Porcentaje de graduación (para escuelas secundarias).

Para mayor información detallada sobre el AYP, como los porcentajes de participación y resultados porcentuales de dominio por grupo de alumnos, visite el sitio web del AYP en <http://www.cde.ca.gov/ta/ac/ay/>.

AYP general y por criterios

Esta tabla indica si la escuela y el distrito alcanzaron el AYP general y cumplieron con cada uno de los criterios del AYP.

Criterios de AYP	Escuela	Distrito
General	No	No
Porcentaje de participación - lengua y literatura en inglés	Sí	Sí
Porcentaje de participación - matemáticas	Sí	Sí
Porcentaje de dominio - lengua y literatura en inglés	No	No
Porcentaje de dominio - matemáticas	Sí	No
API	Sí	Sí

Progreso estudiantil

El progreso estudiantil se vigila de manera formal e informal durante el año escolar. Los procesos informales incluyen lo que observan los maestros y las evaluaciones de las muestras de trabajo. Las evaluaciones formales incluyen las pruebas de pautas del distrito en artes del lenguaje y matemáticas, las evaluaciones en los libros de texto alineados con el plan de estudios principal, y las pruebas y exámenes preparados por los maestros.

Los padres de familia reciben informes formales seis veces durante el año escolar; tres de éstos son informes del progreso y tres son boletas de calificaciones.

También se informa a los padres sobre el progreso estudiantil de manera más informal por medio de notas y cartas semanales que se envían a la casa. Se programa cuando menos una conferencia formal entre los padres y maestros durante el otoño de cada año escolar. El desempeño general de los alumnos se presenta a los alumnos, al personal escolar y a la comunidad de la escuela por medio de los resultados de la escuela en el Índice de Aprovechamiento Académico (API, por sus siglas en inglés). Esta información se publica, disemina y platica durante las reuniones de maestros y de padres de familia.

Plan de Planeación y programación didáctica:

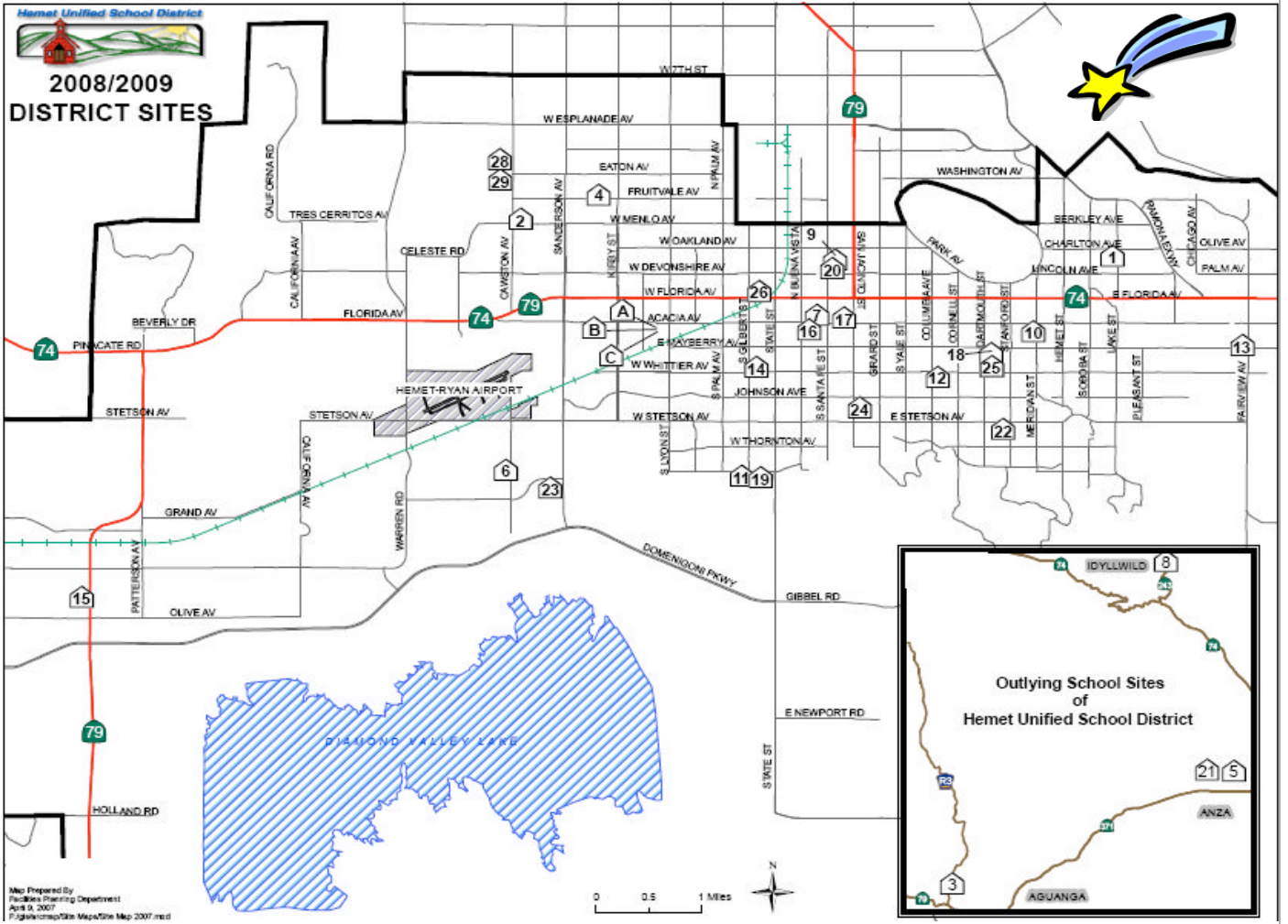
Desarrollo profesional

El distrito escolar ofrece a todos los maestros oportunidades para capacitación profesional y entrenamiento en una variedad de programas para que los maestros y paraprofesionales puedan estar altamente calificados, de conformidad con la ley Que Ningún Niño Se Quede Atrás. El enfoque es presentar un programa educativo basado en las normas. Las prioridades de capacitación profesional del distrito están delineadas en el Apéndice de LEA actual, como AB466/SB472 Artes del lenguaje y matemáticas, AB75/AB430 Capacitación administrativa, AB 2913 Autorización para aprendices el inglés, apoyo de BTSA para maestros en su primero y segundo años de enseñanza, y capacitaciones específicas en Educación Especial. También tenemos Revisión paritaria (*Peer Assistance Review* o PAR) disponible para los maestros veteranos que necesiten una estructura y apoyo singulares. Los datos de aprovechamiento se usan para determinar qué apoyo se dará a las escuelas y las prioridades en la capacitación profesional. Además, cuatro entrenadores de apoyo en BTSA, seis entrenadores académicos en artes del lenguaje y matemáticas, y cuatro entrenadores de *Reading First* ofrecen apoyo continuo en las necesidades diarias de capacitación profesional para todo el personal docente. El Distrito actualizó el Plan de Tecnología en el 2006 para incluir oportunidades para que el personal mejore sus aptitudes en la aplicación y enseñanza de la tecnología.

Se designan fondos categóricos en el distrito y en la escuela para un Director de Capacitación Profesional, una secretaria y un asistente de cuatro horas para coordinar la capacitación profesional del distrito. El Distrito tiene un calendario de capacitación profesional en el sitio Web para el año escolar 2008-09.



Escuela Primaria Cawston



Escuela	Cantidad
Bautista Creek	1
Cawston	2
Cottonwood	3
Fruitvale	4
Esc. Primaria Hamilton	5
Harmony	6
Esc. Primaria Hemet	7
Idyllwild	8
Jacob Wiens	9
Little Lake	10
McSweeny	11
Ramona	12
Valle Vista	13

Escuela	Cantidad
Whittier	14
Winchester	15
Oficina Preescolar	16
Esc. Inter. Acacia	17
Esc. Inter. Dartmouth	18
Esc. Inter. Diamond Valley	19
Escuela HAAAT autónoma	20
Esc. Sec. Hamilton	21
Esc. Sec. Hemet	22
Esc. Sec. West Valley	23
Educación para Adultos	24
Esc. Sec. Alessandro	24
Esperanza, Madres Adolescentes	24

Escuela	Cantidad
Centro Family Tree	25
Primer Sitio Del Siglo Veinte	25
Helen Hunt Jackson	25
Escuela H.E.L.P.	26
Esc. Sec. Tahquitz	28
Esc. Inter. Rancho Viejo	29
Centro de Nutrición	A
Academia Profesional Del Desarrollo	B
Centro Profesional Del Desarrollo	C