


**DISTRITO ESCOLAR UNIFICADO de HEMET**

1791 W. Acacia Avenue  
Hemet, California 92545  
(951) 765-5100

**MESA DIRECTIVA**

**Dr. Gregg Figgins**  
Presidente  
**Joe Wojcik**  
Vicepresidente

**Lisa DeForest, Vocal**  
**Marilyn Forst, Vocal**  
**Charlotte Jones, Vocal**  
**Phyllis Petri, Vocal**  
**Bill Sanborn, Vocal**

**ADMINISTRACIÓN**

**Dr. Phil Pendley**  
Superintendente

**Mary Wulfsberg**  
Superintendente Delegado  
Servicios Educativos

**La Faye Platter**  
Asistente del Superintendente  
Auxiliar Personal

**Richard Beck**  
Asistente del Superintendente  
Servicios Comerciales

**Contenido**

Información demográfica	2
Tamaño promedio	2
Ambiente escolar	2
Instalaciones escolares	3
Maestros	4
Finanzas escolares	5
Plan de estudios y enseñanza	5
Desempeño estudiantil	6
Progreso académico	7
Progreso estudiantil	8
Personal de apoyo	8
Plan de Planeación y programación didáctica	8
Mapa	9

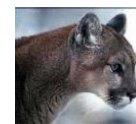
# Informe Escolar de Rendición de Cuentas

Correspondiente al Año Escolar 2007-08

Publicado durante 2008-09

## Escuela Intermedia Acacia

www.hemetusd.k12.ca.us



1200 East Acacia Avenue • Hemet, CA 92543 • (951) 765-1620 • Fax (951) 765-5149

### Introducción

El Informe Escolar de Rendición de Cuentas (SARC), que se debe publicar cada año conforme a la legislación incluye información sobre las condiciones y el rendimiento de cada escuela pública de California. Para obtener mayor información sobre los requisitos del SARC, visite el sitio web del Departamento de Educación de California (CDE, por sus siglas en inglés) en <http://www.cde.ca.gov/ta/ac/sa/>. Si los padres y miembros de la comunidad desean recibir información adicional sobre la escuela, pueden comunicarse con el director o la oficina del distrito.

### Datos y Acceso

#### DataQuest

DataQuest es una herramienta en línea de los datos situada en <http://dq.cde.ca.gov/dataquest/> que contiene la información adicional sobre esta escuela y comparaciones de la escuela al distrito, al condado, y al estado. Específicamente, DataQuest es un sistema dinámico que proporciona los informes para la responsabilidad (e.g. Índice de rendimiento académico (conocido en inglés como API, progreso anual adecuado (conocido en inglés como AYP), los datos de prueba, la inscripción, los graduados, las salidas, las inscripciones del curso, proveer de personal, y los datos con respecto a estudiantes de inglés como segunda lengua).

#### Acceso de Internet

El acceso de Internet está disponible en las bibliotecas públicas y otras localizaciones que son público accesibles (e.g., la biblioteca de estado de California). El acceso al Internet en las bibliotecas y las localizaciones del público se proporciona generalmente en un primero-servido base. Otras restricciones del uso incluyen las horas de operación, la longitud del tiempo que un sitio de trabajo puede ser utilizado (dependiendo de disponibilidad), los tipos de programas informáticos disponibles en un sitio de trabajo, y la capacidad de imprimir documentos.

### Declaración de la misión

La misión de Escuela Intermedia Acacia es impulsar a los alumnos con un riguroso programa educativo en un ambiente de escuela intermedia que satisfaga sus necesidades particulares. Acacia fomenta el respeto para uno mismo y para los demás, inculca la responsabilidad personal y rendición de cuentas, y promueve el orgullo por la escuela, la comunidad y el país.

### Mensaje del director

La Escuela Intermedia Acacia es un lugar emocionante para asistir a clases. Contamos con un personal destacado que está dedicado a la formación de los estudiantes y a proveer un entorno de aprendizaje seguro para todos. Nuestros estudiantes entienden que somos "Personas positivas y respetuosas dedicadas a la excelencia" (Cougar P.R.I.D.E.).

En la Escuela Intermedia Acacia, promoveremos los componentes esenciales para un programa escolar de calidad. Contamos con un plan de estudios académico riguroso para satisfacer las necesidades de los estudiantes de todos los niveles y para mejorar los logros. Acacia ofrece programas complementarios de asistencia para ayudar a los estudiantes que están teniendo un desempeño por debajo del nivel de grado escolar. Adicionalmente, ofrecemos una gran variedad de actividades extracurriculares para satisfacer los diversos intereses de nuestro alumnado e invitamos a todos los estudiantes a involucrarse.

Como Director de la Escuela Intermedia Acacia, deseo crear una comunidad educativa exitosa basada en una relación profesional con estudiantes, padres de familia y personal de la escuela. Los invito a participar y les doy la bienvenida al plantel escolar.

### Perfil de la escuela

La Escuela Intermedia Acacia esta localizada en el centro de Hemet, una ciudad de aproximadamente 63,780 habitantes al pie de las montañas de San Jacinto 90 millas al suroeste de Los Angeles, 80 millas al noroeste de San Diego, y a 40 millas de Palm Springs.

### Perfil de la distrito

El Distrito Escolar Unificado de Hemet comprende una ciudad incorporada y numerosas comunidades no incorporadas dentro de sus 700+ millas cuadradas topográficamente diversas. Contamos con 29 escuelas primarias y secundarias con una matrícula de más de 23,000 estudiantes. La agricultura aún proporciona una importante influencia económica, como lo hacen otras industrias livianas y de servicios. La esencia rural de la comunidad aún se conserva a pesar del rápido crecimiento que se ha llevado a cabo en el área.

## Oportunidades de participación para los padres de familia

Alentamos e invitamos a todos los padres a participar activamente en la educación de sus hijos. La escuela aborda seis áreas de necesidad diferentes mediante el plan escolar global. Para mayores informes, comuníquese con cualquier persona del equipo administrativo mencionado a continuación en el (951) 765-1620.

- Derek Jindra, Director
- Suzann "Myque" Jeffers, Asistente del Directora
- Tammy Griffiths, Asistente del Directora

## Información demográfica

La gráfica a continuación delinea el desglose racial y étnico del estudiantado:

Categorías raciales y étnicas	Porcentaje de estudiantes
Afro-americanos	6.71
Indios americanos o nativos de Alaska	1.22
Asiáticos	1.07
Filipinos	1.6
Hispanos o latinos	47.22
Nativos de los archipiélagos del Pacífico	0.53
Blancos (no hispanos)	39.74
Diverso (no contesta)	1.91
Con desventaja socioeconómica	72.0
Aprendices del inglés	18.0
Alumnos con discapacidades	14.0

## Matrícula escolar por grado

La tabla a continuación presenta la cantidad de alumnos en cada grado de escolaridad, de acuerdo con el Sistema de Datos Educativos Básicos de California (CBEDS, por sus siglas en inglés) en 2007-08:

Nivel de escolaridad	Matrícula
Grado 6	522
Grado 7	418
Grado 8	371
Número de estudiantes matriculados	1,311

## Ambiente de escolar:

### Seguridad escolar

#### Plan de seguridad SB187

**Fecha de última actualización del plan:** octubre, 2007

**Fecha en que el plan se presentó al personal:** octubre, 2007

El Plan completo de seguridad escolar está plenamente incorporado en el Plan para el aprovechamiento estudiantil, Meta 4, e incluye datos acerca de la Encuesta de niños saludables de California, crimen, procedimiento para una escuela segura y leyes de conformidad, incluyendo: (1) reporte de abuso de menores, (2) respuesta en caso de desastre, (3) normas de suspensión y expulsión, (4) notificación a maestros sobre alumnos peligrosos, (5) acoso sexual, (6) códigos de vestimenta escolares que prohíben ropa relacionada con pandillas, (7) procedimiento para un ingreso y egreso seguro de la escuela, (8) procedimiento para garantizar un ambiente seguro y ordenado propicio para el aprendizaje, y (9) reglas y procedimientos sobre disciplina escolar de conformidad con las Secciones 35291 y 35291.5 del Código Educativo. Cada escuela tiene una copia de este plan disponible para la inspección del público en general.

Acacia lucha por ofrecer un plantel seguro y protegido. Todos los visitantes y voluntarios deben registrarse en la oficina, declarar el asunto a tratar con la escuela y mostrar una identificación. Luego se les proporciona un gafete de identificación para que lo utilicen mientras se encuentren en el plantel escolar. Los estudiantes son supervisados de 7:00 a.m. hasta aproximadamente las 3:30 p.m. Se asigna la supervisión con la cobertura máxima antes de clases, después de clases y en los recesos para el almuerzo. Los radios de onda corta proveen comunicación entre los supervisores del plantel y la oficina. La Policía y el Departamento de Bomberos de Hemet responden inmediatamente las llamadas de emergencia para brindar asistencia. Adicionalmente, el Departamento de Policía de Hemet cuenta con un Policía asignado a la Escuela Intermedia Acacia por medio tiempo.

Los simulacros de incendios se realizan mensualmente y existe un plan de preparación ante desastres para las emergencias. El personal está capacitado en procedimientos de emergencia, incluyendo rutas de evacuación y controles de seguridad.



## Tamaño promedio del grupo y distribución por tamaño del grupo (enseñanza secundaria)

Esta tabla muestra el tamaño promedio del grupo por materia correspondiente a cada categoría (rango total de alumnos por salón)

Materia	2005-06			2006-07			2007-08					
	Promedio Alumnado por clase	1-20	21-32	33+	Promedio Alumnado por clase	1-20	21-32	33+	Promedio Alumnado por clase	1-20	21-32	33+
Ingles	28.6	5	14	12	32.5	5	6	22	31.6	9	12	31
Matemáticas	30.8	3	9	12	35.3		6	21	32.0	4	25	23
Ciencias	32.4	1	11	11	35.9		5	16	37.2		6	19
Sociales Ciencias	32.3	3	9	14	34.5	1	6	16	35.9	4	4	26

## Prácticas de disciplina escolar

Nuestra meta es crear un ambiente de aprendizaje productivo para nuestros alumnos. A fin de lograr esto, debemos tener expectativas claras y consecuencias justas. No se tolerará la indisciplina ni la conducta lastime a otros. Los alumnos que quebranten las reglas escolares pueden ser suspendidos o expulsados, si es necesario. La tabla a continuación muestra el índice de suspensiones y expulsiones (la cantidad total de incidentes dividida entre la matrícula total) en la escuela y en el distrito para el periodo trienal más reciente:

	Escuela			Distrito		
	04-05	05-06	06-07	04-05	05-06	06-07
Suspensiones	20.6	33.7	21.8	14.5	17.1	15.4
Expulsiones	0.6	0.5	0.5	0.5	0.1	0.5

## Instalaciones escolares:

### Condiciones y mejoras del plantel escolar (2008-09)

Esta tabla muestra los resultados de la inspección de las instalaciones de la escuela más reciente para determinar el buen estado de reparación de las mismas. La última inspección se llevó a cabo el 24 de noviembre del 2008. Cuando se encuentren deficiencias, el Distrito tomará las acciones apropiadas.

Partida de inspección	Condición del plantel			Requiere reparaciones y se han emprendido o planeado acciones
	Buena	Regular	Mala	
Fugas de gas	X			Falta una tapa del termostato del salón.
Sistemas mecánicos	X			
Ventanas/puertas/rejas (interiores y exteriores)	X			
Superficies interiores (tabiques, suelos y cielos)		X		Reemplazar los paneles del techo en el centro de padres de familia; varios paneles del techo rotos/manchados; agujeros en el techo del cuarto de limpieza; un salón con agujeros en la pared; agujero por reloj faltante; graffiti en el baño de niños, agujero en la puerta.
Materiales peligrosos (interiores y exteriores)	X			Varios focos fundidos; difusores rotos; varios difusores de luz faltantes; un reloj desmontado no funciona; el secador de manos no funciona; foco roto en el socket con alambres expuestos en el cuarto de limpieza; un reloj faltante; falta tapa del termostato en un salón. Cucarachas en el salón 301.
Daño estructural	X			
Seguridad contra incendios	X			
Instalaciones eléctricas (interiores y exteriores)			X	
Infestaciones de plagas y alimañas	X			El bebedero de la biblioteca no funciona; baja presión en un bebedero.
Bebederos (interiores y exteriores)			X	Administración - Tope de puerta del baño; no cierran o no funcionan las puertas de los compartimentos en más de un baño; compartimento flojo en un baño.
Baños			X	
Alcantarillado	X			
Patio/Terrenos de la escuela	X			
Techos	X			
Limpieza general	X			

## Resumen general de condiciones adecuadas del plantel escolar

Esta tabla muestra el resumen general de los resultados de la inspección más reciente realizada en el plantel escolar.

Elemento inspeccionado	Condición del lugar			
	Ejemplar	Buena	Regular	Mala
Resumen general		X		



## Mantenimiento y reparación

El personal de mantenimiento del Distrito se asegura de que se realicen de manera oportuna las reparaciones necesarias para conservar la escuela en buen estado y funcionamiento. Se usa un proceso de orden de trabajo para garantizar un servicio eficiente, y para que las reparaciones de emergencia reciban la más alta prioridad.

## Fondo de mantenimiento diferido

El distrito participa en el Programa escolar de mantenimiento diferido del estado, que provee fondos paritarios estatales en proporción equitativa para ayudar a los distritos escolares con gastos para reparación o reemplazo costosos de componentes existentes de los edificios escolares. Por lo general, estos incluyen techos, cañería, calefacción, aire acondicionado, sistemas eléctricos, pintura interior o exterior y sistemas de pisos. Para el año escolar 2008-09, el distrito ha presupuestado \$932,691 para el programa de mantenimiento diferido. Esto representa .5% del fondo general del distrito. El plan de mantenimiento diferido completo del distrito está disponible en la oficina del distrito.

## Proceso y horario de limpieza

Los administradores escolares, el conserje y el personal del distrito realizan inspecciones físicas rutinarias de seguridad y mantenimiento. Los salones y baños son limpiados con regularidad. La directora trabaja a diario con el personal de limpieza para crear horarios de limpieza y asegurarse de que la escuela esté limpia y segura.

El distrito toma grandes medidas para asegurarse de que todas las escuelas están limpias, son seguras y están en buen estado. A fin de ayudar en este esfuerzo, el distrito usa un instrumento de encuesta de instalaciones, creado por la Oficina de Construcción de Escuelas Públicas del estado de California. Los resultados de esta encuesta están disponibles en la dirección escolar o en la oficina del distrito.

## Suficiencia de instalaciones escolares

El plantel escolar de la Escuela Intermedia Acacia promueve un entorno en donde conviven la enseñanza y el aprendizaje. Todos los salones tienen un espacio adecuado y todos los materiales necesarios para garantizar el éxito del estudiante. Los salones especializados en Acacia son la biblioteca y el centro de medios, tres laboratorios de habilidades computarizadas, un laboratorio móvil y los salones del coro y de la banda de música.

## Construcción de una nueva escuela y proyectos de modernización

La Escuela Intermedia Rancho Viejo abrió sus puertas en agosto del 2008 con 1,400 estudiantes. En la Escuela Secundaria Tahquitz la fase 2 de construcción de aulas y fase 3 de construcción del nuevo estadio se han completado. En la Escuela Secundaria Hemet la fase 1 de una nueva piscina está en construcción. La remodelación de la administración y una adición están bajo la División del arquitecto del estado (conocida en inglés como DSA) y se planea dar comienzo a la construcción en diciembre del 2008. El salón de pesas de la Escuela Secundaria Hemet está bajo DSA y la construcción está planeada para abril del 2009. La Escuela Intermedia Acacia llevará a cabo una gran modernización de aulas utilizando fondos locales. El proyecto está siendo diseñado y la construcción dará comienzo en junio del 2009. El proyecto de construcción de la biblioteca de la escuela Cottonwood está programado para dar comienzo en enero del 2009.

## Maestros:

### Credenciales de maestros

Esta tabla muestra la cantidad de maestros asignados a la escuela con una credencial plena, sin credencial plena y los que imparten fuera de su área de competencia. Hay información detallada acerca de los requisitos para maestros en el sitio Web de DataQuest en <http://dq.cde.ca.gov/dataquest/>.

Maestros	Escuela			Distrito
	05-06	06-07	07-08	07-08
<b>Maestros con credencial plena</b>	34	35	43	1058
<b>Maestros sin credencial plena</b>	5	2	6	45
<b>Maestros que enseñan fuera de su área de competencia</b>	6	10	10	

## Malasignación de maestros y plazas de maestros vacantes

Esta tabla muestra la cantidad de malasignación de maestros (maestros asignados sin la autorización legal adecuada) y la cantidad de plazas de maestros vacantes (no llenadas por un sólo maestro designado asignado a impartir todo el curso al principio de cada año escolar o semestre). Nota: La malasignación total de maestros incluye la cantidad de Malasignaciones de maestros de aprendices del inglés.

Indicadores	06-07	07-08	08-09
<b>Malasignación de maestros de aprendices del inglés</b>	0	0	0
<b>Total de malasignación de maestros</b>	0	0	0
<b>Puestos de maestros vacantes</b>	0	1	0

## Cursos académicos principales impartidos por maestros en conformidad con NCLB

Esta tabla muestra el porcentaje de clases en materias académicas principales impartidas por maestros en conformidad y en conformidad con Que Ningún Niño Se quede Atrás (NCLB) en la escuela, en todas las escuelas en el distrito, en escuelas de alta pobreza en el Distrito, y en escuelas de baja pobreza en el distrito. Se puede encontrar más información sobre las calificaciones de los maestros que requiere NCLB en <http://www.cde.ca.gov/nclb/sr/tq/>.

Ubicación de las clases	Porcentaje de clases en materias académicas principales	
	Impartidas por maestros que reúnen los requisitos de NCLB	Impartidas por maestros que no reúnen los requisitos de NCLB
<b>En esta escuela</b>	93.8	6.3
<b>En todas las escuelas del Distrito</b>	91.1	8.9
<b>Escuelas de alta pobreza en el Distrito</b>	92.9	7.1
<b>Escuelas de baja pobreza en el Distrito</b>	78.3	21.7



## Finanzas escolares:

### Salarios de maestros y administradores (Año fiscal 2006-07)

Esta tabla muestra información salarial del distrito para maestros, directores y superintendentes, y compara estas figuras con los promedios del estado para distritos del mismo tipo y tamaño. La tabla también muestra salarios de maestros y administradores como porcentaje del presupuesto de un distrito, y compara estas figuras con los promedios del estado para distritos del mismo tipo y tamaño. Se puede encontrar información detallada acerca de salarios en el Internet de salarios y beneficios para maestros certificados en <http://www.cde.ca.gov/ds/fd/cs/>.

Categoría	Cantidad del distrito	Promedio estatal para distritos en la misma categoría
Sueldo de un maestro principiante	\$38,778	\$40,721
Sueldo de un maestro de nivel medio	\$64,198	\$65,190
Sueldo de un maestro en el nivel más alto	\$84,864	\$84,151
Sueldo promedio de un director (educación primaria)	\$102,266	\$104,476
Sueldo promedio de un director (educación media)	\$106,564	\$108,527
Sueldo promedio de un director (educación superior)	\$113,768	\$119,210
Sueldo de un superintendente	\$203,730	\$210,769
Porcentaje del presupuesto correspondiente a los sueldos de maestros	41.4%	39.9%
Porcentaje del presupuesto correspondiente a los sueldos del personal administrativo	6.3%	5.5%

## Otros programas

Para ayudar a asegurar una educación de calidad para todos los estudiantes, se proveen fondos estatales y federales para la Escuela Intermedia Acacia para los siguientes programas especiales para suplir el programa básico de instrucción proveído por el Distrito escolar:

Programa	Cantidad
<b>Título I</b>	\$105,920
<b>Programa de Mejoramiento de la Escuela y la Biblioteca (SLIP, por sus siglas en inglés)</b>	\$38,206
EIA/LEP	\$50,056
ELAP	\$18,213
<b>Total</b>	<b>\$212,934</b>

## Plan de estudios y enseñanza:

### Materiales didácticos

El 7 de octubre de 2008 El Consejo aprobó unánimemente la adopción de la Resolución acerca de Suficientes Materiales para la Enseñanza para el año fiscal 2008-2009 de acuerdo al Código de Educación 60119. Esta tabla muestra los resultados de esa resolución.

Áreas del plan de estudios principal	Alumnos que carecen de libros de texto y materiales
<b>Lectura y lenguaje</b>	0%
<b>Matemáticas</b>	0%
<b>Ciencias</b>	0%
<b>Historia y ciencias sociales</b>	0%
<b>Idioma Extranjero</b>	0%
<b>Artes visuales e interpretativas</b>	0%
<b>Educación para la salud</b>	0%



## Gastos para alumnos y salarios de maestros de la escuela (Año fiscal 2006-07)

Esta tabla muestra una comparación de los gastos para alumnos de la escuela de las fuentes no restringidas (básicas) con otras escuelas en el distrito y de todo el estado, y una comparación del salario promedio de un maestro en la escuela con el salario promedio de un maestro en el distrito y el estado. Información detallada acerca de los salarios puede encontrarse en la página de Internet Gastos actuales de la educación <http://www.cde.ca.gov/ds/fd/ec/> y el salario de los maestros puede encontrarse en la página de Internet de Salarios y beneficios para maestros certificados en <http://www.cde.ca.gov/ds/fd/cs/>.

Nivel	Gastos totales por alumno	Gastos por alumno (Suplementarios)	Gastos por alumno (Básicos)	Salario promedio de maestro
<b>Escuela</b>	\$4,952	\$994	\$3,958	\$63,544
<b>Distrito</b>			\$5,080	\$62,751
<b>Diferencia del porcentaje-Escuela y Distrito</b>			(22%)	1%
<b>Estado</b>			\$5,300	\$65,008
<b>Diferencia del porcentaje-Escuela y Estado</b>			(25%)	(2%)

## Libros de texto adoptados

Un comité del Distrito considera los libros de texto que recomendará, en un ciclo establecido por la Mesa Directiva del estado, y de una lista adoptada por el estado. El comité se reúne para dialogar sobre asuntos de actualidad en la materia, incluyendo el éxito estudiantil, los libros de texto que se usaron anteriormente y los métodos educativos. El comité revisa copias de los libros de texto propuestos, y escucha a representantes que describen los diversos beneficios de los materiales disponibles. Después de esta revisión, se realiza una prueba piloto de los materiales, lo que resulta en el consenso del Comité para un libro de texto recomendado. El libro de texto es remitido a un Comité del Plan de Estudios de kínder a doceavo grado, formado por maestros, padres de familia y personas interesadas de la comunidad, para que lo revisen y lo aprueben. Si el Comité del Plan de Estudios de kínder a doceavo grado aprueba el libro de texto, éste es presentado al Superintendente y a la Mesa Directiva para que lo revisen y lo aprueben. Cada alumno en el distrito, de kínder a doceavo grado, recibe libros de texto o materiales didácticos básicos alineados con las normas, consistente con el contenido y los ciclos de los marcos del plan de estudios adoptados por la Mesa Directiva del estado. La tabla a continuación muestra los libros de texto adoptados que usamos en nuestro Distrito.

Niveles de grado	Curso/Área del contenido	Título	Editorial	Edición	Año adoptado
6-8	Inglés/Arte del lengua	Holt Literature & Lang Arts	Harcourt Brace	2003	May 2002
6-8	Matemáticas	McDougal Littell CA Math Course 1, Course 2, Algebra 1	McDougal, Littell, a division of Houghton Mifflin	2008	June 2008
8	Matemáticas	California Algebra Readiness	McDougal, Littell and Company	2008	June 2008
6 7 8	Ciencias	Earth Science Life Science Physical Science	Holt, Rinehart & Winston	2001 2001 2001	March 2001
6	Ciencias Sociales	History Alive! The Ancient World	Teachers' Curriculum Institute	2005	June 2007
7	Ciencias Sociales	History Alive! The Medieval World	Teachers' Curriculum Institute	2005	June 2007
8	Ciencias Sociales	History Alive! The United States Through Industrialism	Teachers' Curriculum Institute	2005	June 2007
6-8	Idioma Extranjero	Dime! Uno	McDougal Littell	1997	
6-8	Educación para la salud	Holt Decisions for Health	Holt, Rinehart & Winston	2005	July 2005
6-12	ELD	English Now, V 1.3 High Point	LitConn, Inc. Hampton Brown	2003 2001	Dec. 2006 June 2005
<b>Programas de los intervencions para los artes de la lectura y de la lengua</b>					
4-12	Lectura/Artes del lenguaje	SRA/Reach High Point EI Scholastic Read 180	SRA/McGraw Hill Hampton-Brown Co. Scholastic, Inc.	2002 2001 2002	July 2005
4-7	Matemáticas	California Math Triumphs	Glencoe/McGraw-Hill	2008	June 2008

### Desempeño estudiantil:

#### Pruebas de los normas de California (CST)

Los Exámenes Estándar de California (CST por sus siglas en inglés) muestran el nivel que están alcanzando los alumnos, en relación a los contenidos estándar del estado. Los CSTs incluyen idioma inglés y matemáticas en los grados del 2 al 11; ciencias en los grados 5, 8, y del 9 al 11; y un componente historia-ciencias sociales en los grados 8, y del 10 al 11. Las calificaciones que obtienen los alumnos son reportadas como niveles de desempeño. Información detallada relacionada con los resultados de los CST por grado y nivel de desempeño, incluyendo el porcentaje de estudiantes que no han sido examinados, se puede encontrar en la página de la Red Reportes de los Exámenes Estándar (STAR por sus siglas en inglés), <http://star.cde.ca.gov>.

#### Resultados de CST para todos los alumnos comparación trienal

Esta tabla muestra el porcentaje de los alumnos que se desempeñan al nivel de Competente o Avanzado (alcanzan o sobrepasan las normas estatales).

Materia	Escuela			Distrito			Estado		
	06	07	08	06	07	08	06	07	08
<b>ELA</b>	39	42	42	39	39	43	42	43	46
<b>Matemáticas</b>	34	31	30	34	34	37	40	40	43
<b>Ciencias</b>	28	38	44	28	32	39	35	38	46
<b>Historia-Ciencias Sociales</b>	32	38	36	28	28	31	33	33	36

*Nota: El puntaje no se muestra cuando el número de estudiantes que tomaron el examen es de 10 o menos, ya sea porque el número de estudiantes en esta categoría es muy pequeño para que las estadísticas sean correctas, o para proteger la privacidad de los estudiantes. De ninguna manera la calificación de algún grupo podrá ser reportada cuando pudiera deliberada o inadvertidamente publicar la calificación o rendimiento individual de cualquier estudiante.*

## Resultados de CST por grupo estudiantil año más reciente

Esta tabla muestra el porcentaje de los alumnos que se desempeñan al nivel de Competente o Avanzado (alcanzan o sobrepasan las normas estatales) durante el período de pruebas más reciente.

Grupo	Porcentaje de alumnos en los niveles Avanzado y Competente			
	ELA	Matemáticas	Ciencias Naturales	Historia-Ciencias Sociales
Afroamericanos	39	22	34	31
Indios americanos o nativos de Alaska	33	17	*	*
Asiáticos	67	47	*	*
Filipinos	65	50	*	*
Hispanos o latinos	33	26	38	31
Blancos (no hispanos)	52	35	52	42
Niños	38	30	48	36
Niñas	47	29	40	35
Estudiantes con desventaja socioeconómica	36	25	38	*
Estudiantes que están aprendiendo inglés	17	18	22	6
Estudiantes discapacitados	4	4	10	*

*Nota: El puntaje no se muestra cuando el número de estudiantes que tomaron el examen es de 10 o menos, ya sea porque el número de estudiantes en esta categoría es muy pequeño para que las estadísticas sean correctas, o para proteger la privacidad de los estudiantes. De ninguna manera la calificación de algún grupo podrá ser reportada cuando pudiera deliberada o inadvertidamente publicar la calificación o rendimiento individual de cualquier estudiante.*

## Resultados de la prueba del estado físico de California

La Prueba del estado físico de California se administra a los alumnos en 5º, 7º y 9º grado solamente. Esta tabla muestra, por grado, el porcentaje de los alumnos que alcanzan las normas de buen estado físico (que salen en la zona de estado físico saludable en las seis normas de buen estado físico) para el período de pruebas más reciente. Hay información detallada acerca de la Prueba del estado físico de California, y comparaciones de los resultados de la escuela con el distrito y el estado, en Internet para ponerse en forma para los exámenes en <http://www.cde.ca.gov/ta/tg/pf/>.

Grado	Porcentaje de alumnos que alcanzan las normas de buen estado físico (en las seis normas de buen estado físico)
7	57.5

*Nota: El puntaje no se muestra cuando el número de estudiantes que tomaron el examen es de 10 o menos, ya sea porque el número de estudiantes en esta categoría es muy pequeño para que las estadísticas sean correctas, o para proteger la privacidad de los estudiantes. De ninguna manera la calificación de algún grupo podrá ser reportada cuando pudiera deliberada o inadvertidamente publicar la calificación o rendimiento individual de cualquier estudiante.*

## Progreso académico:

### Índice de aprovechamiento académico

El Índice de Aprovechamiento Académico (API) es una medida anual del desempeño y progreso académico de las escuelas en California. Las

puntuaciones de API van de 200 a 1,000, con una meta estatal de 800. Hay información detallada acerca del API en el sitio Web de API en <http://www.cde.ca.gov/ta/ac/ap/>.

## Comparación trienal de las categorías de API

Esta tabla muestra la clasificación de API estatal y entre escuelas similares de la escuela. La clasificación estatal de API va de 1 a 10. Una colocación estatal de 1 significa que la escuela tiene una puntuación de API en el 10 por ciento menor de todas las escuelas en el estado, mientras que una colocación estatal de 10 significa que la escuela tiene una puntuación de API en el 10 por ciento mayor de todas las escuelas en el estado. La clasificación de API entre escuelas similares refleja cómo se compara una escuela con 100 "escuelas similares" estadísticamente iguales. Una colocación con escuelas similares de 1 significa que el desempeño académico de la escuela es comparable con las 10 escuelas de menor rendimiento de las 100 escuelas similares, mientras que una colocación con escuelas similares de 10 significa que el desempeño académico de la escuela es mejor que cuando menos 90 de las 100 escuelas similares.

Clasificación de API	2005	2006	2007
Estatal	3	5	6
Con escuelas similares	5	9	9

## Cambios en API por grupo estudiantil

Esta tabla muestra, por grupo estudiantil, los cambios en API reales en puntos sumados o restados, y la más reciente puntuación de API.

Grupo	Cambio real de API			Puntuación de API 2008
	05-06	06-07	07-08	
Todos los alumnos	55	19	-15	716
Hispanos o latinos	46	32	-11	686
Blancos (no hispanos)	72	19	-31	750
Estudiantes con desventaja socioeconómica	53	15	-11	686
Estudiantes que están aprendiendo inglés			1	656
Estudiantes discapacitados		-2	-31	495

## Progreso anual adecuado (AYP)

La ley federal Que Ningún Niño Se quede Atrás (NCLB) requiere que todas las escuelas y distritos cumplan con los criterios siguientes de Progreso anual adecuado (AYP):

- Índice de participación en las evaluaciones estatales basadas en las normas en inglés-artes del lenguaje (ELA) y matemáticas.
- Porcentaje competente en las evaluaciones estatales basadas en las normas en ELA y matemáticas.
- API como un indicador adicional.
- Índice de graduación (solamente para escuelas en nivel secundario).

Hay información detallada acerca de AYP, incluyendo índices de participación y resultados del porcentaje competente por grupo estudiantil, en el sitio Web de AYP en <http://www.cde.ca.gov/ta/ac/ay/>.

## **AYP general y por criterios**

Esta tabla indica si la escuela y el distrito alcanzaron el AYP general y cumplieron con cada uno de los criterios del AYP.

Criterios de AYP	Escuela	Distrito
General	No	No
Índice de participación—ELA	Sí	Sí
Índice de participación —Matemáticas	Sí	Sí
Porcentaje competente—ELA	No	No
Porcentaje competente—Matemáticas	Sí	No
API	Sí	Sí

## **Programa Federal de Intervención**

Las escuelas y los distritos que reciben financiamiento federal de Título I entran en el Programa de Mejoramiento Académico (PI, por sus siglas en inglés) si no alcanzan el AYP durante dos años consecutivos para el área de contenido (lengua y literatura en inglés o matemáticas) o en el mismo indicador (API o porcentaje de graduación). Después de ingresar al PI, las escuelas y los distritos avanzan al siguiente nivel de intervención por cada año adicional en que no alcancen el AYP. Puede encontrar información detallada sobre la identificación del PI en el sitio web del AYP en <http://www.cde.ca.gov/ta/ac/ay/>.

Indicador	Escuela	Distrito
Estado del Programa de Mejoramiento	<i>en PI</i>	<i>en PI</i>
Mejoramiento en el primer año del Programa	2008-09	2004-05
Año en el Programa de Mejoramiento	Año 1	Año 3
Cantidad de escuelas que participan actualmente en el Programa de Mejoramiento		13
Porcentaje de escuelas que participan actualmente en el Programa de Mejoramiento		46.4

## **Personal de apoyo:**

### **Consejeros académicos y demás personal de apoyo**

Esta tabla muestra, en unidades de equivalente de tiempo completo (FTE), la cantidad de consejeros académicos y demás personal de apoyo que están asignados a la escuela, y la cantidad de alumnos por consejero académico. Un FTE es equivalente a un empleado que trabaja tiempo completo; un FTE también puede representar a dos empleados que trabajan el 50% de tiempo completo cada uno.

Cargo	Cantidad de FTE asignados a la escuela	Cantidad promedio de alumnos por consejero académico
Consejero académico	3.0	437.0
Maestra bibliotecaria (bibliotecaria)	1.0	
Psicólogo	1.0	
Enfermera	1.0	
Especialista en habla/lenguaje/audición	1.0	
Programa de especialista en recursos didácticos	3.5	

## **Planeación y calendarios académicos :**

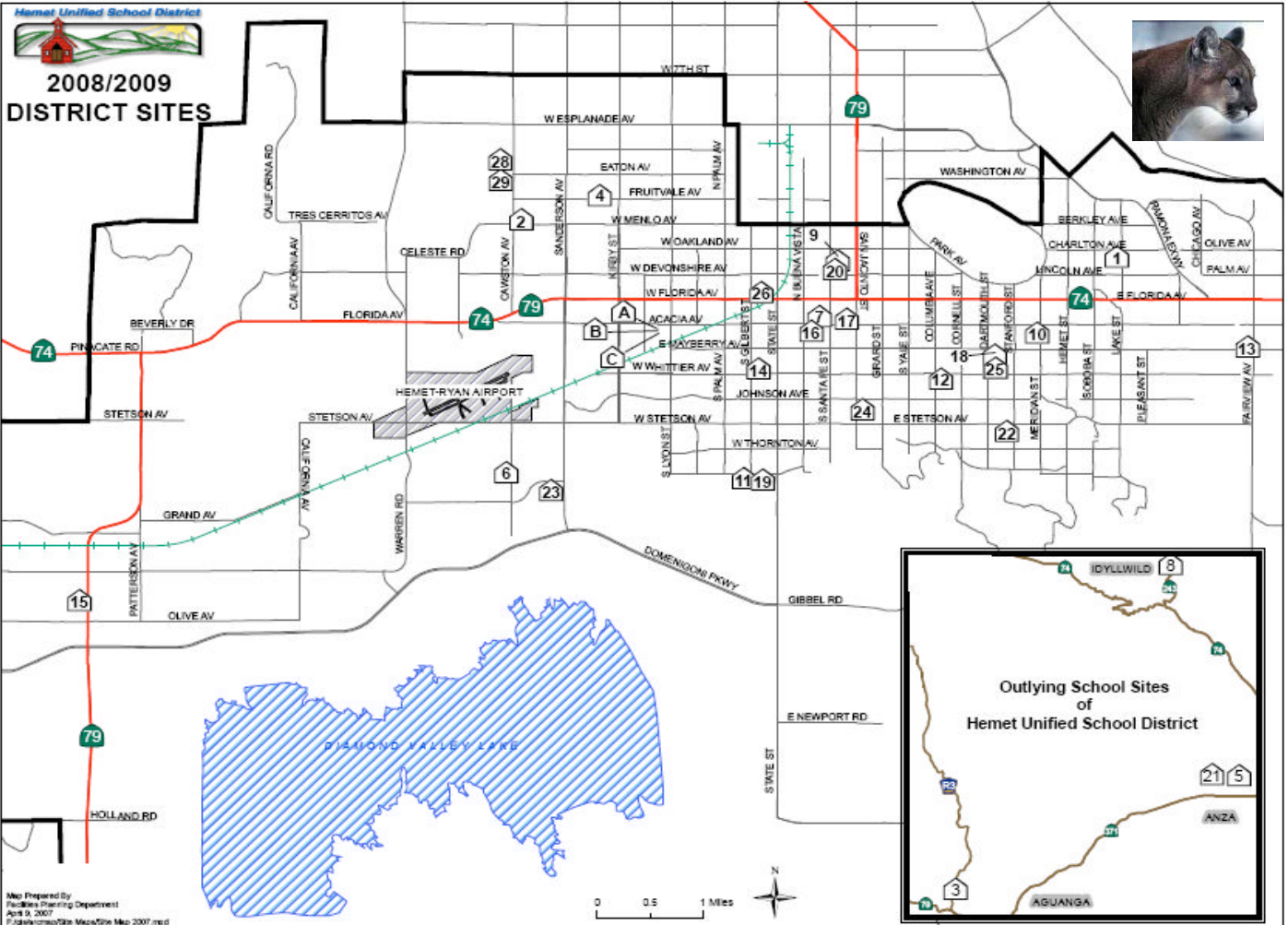
### **Desarrollo profesional**

El distrito escolar ofrece a todos los maestros oportunidades para capacitación profesional y entrenamiento en una variedad de programas para que los maestros y paraprofesionales puedan estar altamente calificados, de conformidad con la ley Que Ningún Niño Se Quede Atrás. El enfoque es presentar un programa educativo basado en las normas. Las prioridades de capacitación profesional del distrito están delineadas en el Apéndice de LEA actual, como AB466/SB472 Artes del lenguaje y matemáticas, AB75/AB430 Capacitación administrativa, AB 2913 Autorización para aprendices el inglés, apoyo de BTSA para maestros en su primero y segundo años de enseñanza, y capacitaciones específicas en Educación Especial. También tenemos Revisión paritaria (*Peer Assistance Review* o PAR) disponible para los maestros veteranos que necesiten una estructura y apoyo singulares. Los datos de aprovechamiento se usan para determinar qué apoyo se dará a las escuelas y las prioridades en la capacitación profesional. Además, cuatro entrenadores de apoyo en BTSA, seis entrenadores académicos en artes del lenguaje y matemáticas, y cuatro entrenadores de *Reading First* ofrecen apoyo continuo en las necesidades diarias de capacitación profesional para todo el personal docente. El Distrito actualizó el Plan de Tecnología en el 2006 para incluir oportunidades para que el personal mejore sus aptitudes en la aplicación y enseñanza de la tecnología.

Se designan fondos categóricos en el distrito y en la escuela para un Director de Capacitación Profesional, una secretaria y un asistente de cuatro horas para coordinar la capacitación profesional del distrito. El Distrito tiene un calendario de capacitación profesional en el sitio Web para el año escolar 2008-09.

Acacia también provee a los maestros con oportunidades para asistir a conferencias relacionadas con los estándares del estado y currículo. Entrenadores académicos de matemáticas y artes del lenguaje están a la disposición de los maestros en el plantel. La BTSA, apoyo y evaluación de los maestros principiantes, apoya a todos los maestros principiantes a través de varias actividades de instrucción. Los fondos del programa para el mejoramiento de la escuela (SIP) están designados para preparar a los maestros en instrucción diferenciada, Múltiples Inteligencias y varias otras estrategias de enseñanza.





Map Prepared By:  
Facilities Planning Department  
April 9, 2007  
F:\giskin\map\Site Maps\Site Map 2007.mxd

Escuela	Cantidad	Escuela	Cantidad	Escuela	Cantidad
Bautista Creek	1	Whittier	14	Centro Family Tree	25
Cawston	2	Winchester	15	Primer Sitio Del Siglo Veinte	25
Cottonwood	3	Oficina Preescolar	16	Helen Hunt Jackson	25
Fruitvale	4	Esc. Inter. Acacia	17	Escuela H.E.L.P.	26
Esc. Primaria Hamilton	5	Esc. Inter. Dartmouth	18	Esc. Sec. Tahquitz	28
Harmony	6	Esc. Inter. Diamond Valley	19	Esc. Inter. Rancho Viejo	29
Esc. Primaria Hemet	7	Escuela HAAAT autónoma	20	Centro de Nutrición	A
Idyllwild	8	Esc. Sec. Hamilton	21	Academia Profesional Del Desarrollo	B
Jacob Wiens	9	Esc. Sec. Hemet	22	Centro Profesional Del Desarrollo	C
Little Lake	10	Esc. Sec. West Valley	23		
McSweeney	11	Educación para Adultos	24		
Ramona	12	Esc. Sec. Alessandro	24		
Valle Vista	13	Esperanza, Madres Adolescentes	24		